

**T.C**  
**EDİRNE VALİLİĞİ**  
**İL MİLLİ EĞİTİM MÜDÜRLÜĞÜ**  
**ŞEHİT ÖĞRETMEN ADNAN**  
**TUNCA ÖZEL EĞİTİM**  
**UYGULAMA OKULU**  
**MÜDÜRLÜĞÜ**

**2024-2028**  
**STRATEJİK**  
**PLANI**

En önemli ve verimli görevlerimiz, eğitim ve öğretim işleridir. Eğitim ve öğretim işlerinde kesinlikle başarı sağlamak gerekir.  
Bir milletin gerçek kurtuluşu ancak bu yolla olur.

**Mustafa Kemal ATATÜRK**



## Okul/Kurum Bilgileri

<b>İli: Edirne</b>		<b>İlçesi: Merkez</b>	
<b>Adres:</b>	Kocasinan Mah. Gazeteci Kemal Özer Sk. No:5	<b>Coğrafi Konum (link)</b>	<a href="https://adnantuncaozelegitimuygulama.meb.k12.tr">https://adnantuncaozelegitimuygulama.meb.k12.tr</a>
<b>Telefon Numarası:</b>	0 (284) 235 26 28	<b>Faks Numarası:</b>	-
<b>e- Posta Adresi:</b>	747069@meb.k12.tr	<b>Web adresi:</b>	<a href="https://747069.meb.k12.tr/">https://747069.meb.k12.tr/</a>
<b>Kurum Kodu:</b>	747069-747399-748060	<b>Öğretim Şekli:</b>	Tam Gün

# SUNUŞ

Çok hızlı gelişen, deęişen teknolojilerle bilginin deęişim süreci de hızla deęişmiş ve başarı için sistemli ve planlı bir çalışmayı kaçınılmaz kılmıştır. Sürekli deęişen ve gelişen ortamlarda çağın gerekleri ile uyumlu bir eğitim öğretim anlayışını sistematik bir şekilde devam ettirebilmemiz, belirlediğimiz stratejileri en etkin şekilde uygulayabilmemiz ile mümkün olacaktır. Başarılı olmak da iyi bir planlama ve bu planın etkin bir şekilde uygulanmasına bağlıdır.

Kapsamlı ve özgün bir çalışmanın sonucu hazırlanan Stratejik Plan okulumuzun çaęa uyumu ve gelişimi açısından tespit edilen ve ulaşılması gereken hedeflerin yönünü doğrultusunu ve tercihlerini kapsamaktadır. Katılımcı bir anlayış ile oluşturulan Stratejik Plânın, okulumuzun eğitim yapısının daha da güçlendirilmesinde bir rehber olarak kullanılması amaçlanmaktadır.

Bu planlama; 5018 sayılı Kamu Mali Yönetimi ve Kontrol Kanunu gereęi, Kamu kurumlarında stratejik planlamanın yapılması gereklilięi esasına dayanarak hazırlanmıştır. Okulumuza ait bu planın hazırlanmasında her türlü özveriyi gösteren ve sürecin tamamlanmasına katkıda bulunan idarecilerimize, stratejik planlama ekiplerimize teşekkür ediyor, bu plânın başarıyla uygulanması ile okulumuzun başarısının daha da artacağına inanıyor, tüm personelimize başarılar diliyorum.

Leyla ATEŞ

Okul Müdürü

# İÇİNDEKİLER

## 1. GİRİŞ VE STRATEJİK PLANIN HAZIRLIK SÜRECİ

- 1.1. Strateji Geliştirme Kurulu ve Stratejik Plan Ekibi
- 1.2. Planlama Süreci

## 2. DURUM ANALİZİ

- 2.1. Kurumsal Tarihçe
- 2.2. Uygulanmakta Olan Planın Değerlendirilmesi
- 2.3. Mevzuat Analizi
- 2.4. Üst Politika Belgelerinin Analizi
- 2.5. Faaliyet Alanları ile Ürün ve Hizmetlerin Belirlenmesi
- 2.6. Paydaş Analizi
- 2.7. Kuruluş İçi Analiz

- 2.7.1. Teşkilat Yapısı
- 2.7.2. İnsan Kaynakları
- 2.7.3. Teknolojik Düzey
- 2.7.4. Mali Kaynaklar
- 2.7.5. İstatistik Veriler

2.8. Dış Çevre Analizi (Politik, Ekonomik, Sosyal, Teknolojik, Yasal ve Çevresel Çevre Analizi -PESTLE)

2.9. Güçlü ve Zayıf Yönler ile Fırsatlar ve Tehditler (GZFT) Analizi

2.10. Tespit ve İhtiyaçların Belirlenmesi

## 3. GELECEĞE

**BAKIŞ** 3.1. Misyon

3.2. Vizyon

3.3. Temel Değerler

# 1. GİRİŞ VE STRATEJİK PLANIN HAZIRLIK SÜRECİ

## 1.1. Strateji Geliştirme Kurulu ve Stratejik Plan Ekibi

Tablo 1. Strateji Geliştirme Kurulu ve Stratejik Plan Ekibi Tablosu

Strateji Geliştirme Kurulu Bilgileri		Stratejik Plan Ekibi Bilgileri	
Adı Soyadı	Ünvanı	Adı Soyadı	Ünvanı
Leyla ATEŞ	Okul Müdürü	Özlem GÖZDEN	Müdür Yardımcısı
Ayşe KARA	Müdür Yardımcısı	İlknur GÜLER	Öğretmen
Haydar DEMİRKOL	Öğretmen	Rahime EREZ	Öğretmen
Muradiye GÜNDOĞAN	Okul-Aile Birliği Başkanı	M. Rengin TOPALLAR	Öğretmen
Bensu TEZCANLI	Okul-Aile Birliği Yönetim Kurulu Üyesi	Ayşe Gül ÖZGÜL	Öğretmen
		Nağihan ELMAS	Gönüllü Veli

## 1.2. Planlama Süreci:

Stratejik planlamayı tüm kamu kurumları için yasal zorunluluk haline getiren düzenleme 10.12.2003 tarihinde çıkartılan 5018 sayılı Kamu Mali Yönetimi ve Kontrol Kanunu'dur. Kanunda yer alan stratejik planlamaya ilişkin hükümler 01/01/2005 tarihinde yürürlüğe girmiştir. Bu kanunun 3. maddesine göre stratejik plan; "kamu idarelerinin orta ve uzun vadeli amaçlarını, temel ilke ve politikalarını, hedef ve önceliklerini, performans ölçütlerini, bunlara ulaşmak için izlenecek yöntemler ile kaynak dağılımlarını içeren plandır." Kanununun 9. maddesi ise stratejik planların tüm kamu kurumları için bir zorunluluk haline geldiğini açıklamaktadır. Bu madde de "Kamu idareleri; kalkınma planları, Cumhurbaşkanı tarafından belirlenen politikalar, programlar, ilgili mevzuat ve benimsedikleri temel ilkeler çerçevesinde geleceğe ilişkin misyon ve vizyonlarını oluşturmak, stratejik amaçlar ve ölçülebilir hedefler saptamak, performanslarını önceden belirlenmiş olan göstergeler doğrultusunda ölçmek ve bu sürecin izleme ve değerlendirmesini yapmak amacıyla katılımcı yöntemlerle stratejik plan hazırlarlar." denilmektedir. 5018 sayılı Kamu Mali Yönetimi ve Kontrol Kanunu ve söz konusu kanunun 9. Maddesi ile kamu idarelerinin stratejik plan hazırlamaları, belirlenmiş takvim ile zorunlu kılınmıştır.

MEB 16/09/2013 tarihli ve 2013/26 sayılı Stratejik Planlama Genelgesi kapsamında Şehit Öğretmen Adnan Tunca Özel Eğitim Uygulama Okulu Müdürlüğü 2024-2028 Stratejik Planlama hazırlama çalışmalarına başlamıştır. 2024-2028 dönemi stratejik plan hazırlanma süreci okulumuzun 13.02.2024 tarihli ve 96597404 sayılı yazısı ile Strateji Geliştirme Kurulu ve Stratejik Plan Ekibi'nin oluşturulması ile başlamıştır. Ekip tarafından oluşturulan çalışma takvimi kapsamında ilk aşamada durum analizi çalışmaları yapılmış ve durum analizi aşamasında, paydaşlarımızın plan sürecine aktif katılımını sağlamak üzere paydaş anketi, toplantı ve görüşmeler yapılmıştır. Durum analizinin ardından geleceğe yönelim bölümüne geçilerek okulumuzun/kurumumuzun amaç, hedef, gösterge ve stratejileri belirlenmiştir. Müdürlüğümüz stratejik planının onayı alınıp uygulamaya geçilmesi ile beraber izleme ve değerlendirme faaliyetleri de başlayacaktır. İzleme değerlendirme ise altı aylık ve yıllık olmak üzere senede iki defa gerçekleştirilecektir.

## 2. DURUM ANALİZİ

Stratejik planlama sürecinin ilk adımı olan durum analizi, okulumuzun/kurumumuzun “neredeyiz?” sorusuna cevap vermektedir. Okulumuzun/kurumumuzun geleceğe yönelik amaç, hedef ve stratejiler geliştirebilmesi için öncelikle mevcut durumda hangi kaynaklara sahip olduğu ya da hangi yönlerinin eksik olduğu ayrıca, okulumuzun/kurumumuzun kontrolü dışındaki olumlu ya da olumsuz gelişmelerin neler olduğu değerlendirilmiştir. Dolayısıyla bu analiz, okulumuzun/kurumumuzun kendisini ve çevresini daha iyi tanımasına yardımcı olacak ve stratejik planın sonraki aşamalarından daha sağlıklı sonuçlar elde edilmesini sağlayacaktır. Durum analizi bölümünde, aşağıdaki hususlarla ilgili analiz ve değerlendirmeler yapılmıştır;

- Kurumsal tarihçe
- Uygulanmakta olan planın değerlendirilmesi
- Mevzuat analizi
- Üst politika belgelerinin analizi
- Faaliyet alanları ile ürün ve hizmetlerin belirlenmesi
- Paydaş analizi
- Kuruluş içi analiz
- Dış çevre analizi (Politik, ekonomik, sosyal, teknolojik, yasal ve çevresel analiz)
- Güçlü ve zayıf yönler ile fırsatlar ve tehditler (GZFT) analizi
- Tespit ve ihtiyaçların belirlenmesi

## 2.1. Kurumsal Tarihçe

Okulumuz 2005 yılında Edirne Eğitim Uygulama Okulu ve İş Eğitim Merkezi olarak faaliyetlerine başlamıştır. 2017-2018 eğitim öğretim yılında Edirne İl Milli Eğitim Müdürlüğü'nün 04.12.2017 tarih ve 20678144 sayılı yazısı ile okulumuzun adı Şehit Öğretmen Adnan Tunca Özel Eğitim Uygulama Merkezi I. II. III. Kademe Müdürlüğü ve Şehit Öğretmen Adnan Tunca Özel Eğitim Uygulama Merkezi Müdürlüğü olarak değiştirilmiştir. 2018-2019 eğitim öğretim yılı başlamadan 7 Temmuz 2018 tarih ve 30471 sayılı Resmi Gazetede yayımlanan Özel Eğitim Eğitim Hizmetleri Yönetmeliği ile okulumuzun adı Şehit Öğretmen Adnan Tunca Özel Eğitim Uygulama Okulu I. II.III. Kademe Müdürlüğü olmuştur. Aynı ad ve 81 öğrenci ile eğitim-öğretime devam etmektedir. 2014/2015 Eğitim Öğretim yılında eğitim öğretime başlamıştır.2018 yılında yapılan ek derslik binamız ile Okulumuzda toplam 9 derslik,4 atölye, 1 spor salonu, 1 yemekhane, 2 yönetici odası,1 Rehberlik odası,1 öğrenci soyunma odası,1 Hizmetli odası, 2 depo bulunmaktadır. Okulumuzda 1 Müdür,2 Müdür Yardımcısı 6 Branş Öğretmeni, 37 öğretmen ,1 Rehber Öğretmen, 2 Memur,2 Hizmetli,1 İŞKUR(TYP) görevlisi Hizmetli bulunmaktadır. Okulumuz bahçesi 800 m2 olup işgaldeki saha 2000 m2 ve kapalı alan 1200 m2'dir, bir basket sahası vardır. Açık alan 800 m2'dir. Bahçemiz ağaçlandırılmış, bina içi ve dışının aydınlatmaları ve güvenlik kamera sistemleri kurulmuştur

## 2.2. Uygulanmakta Olan Stratejik Planın Değerlendirilmesi

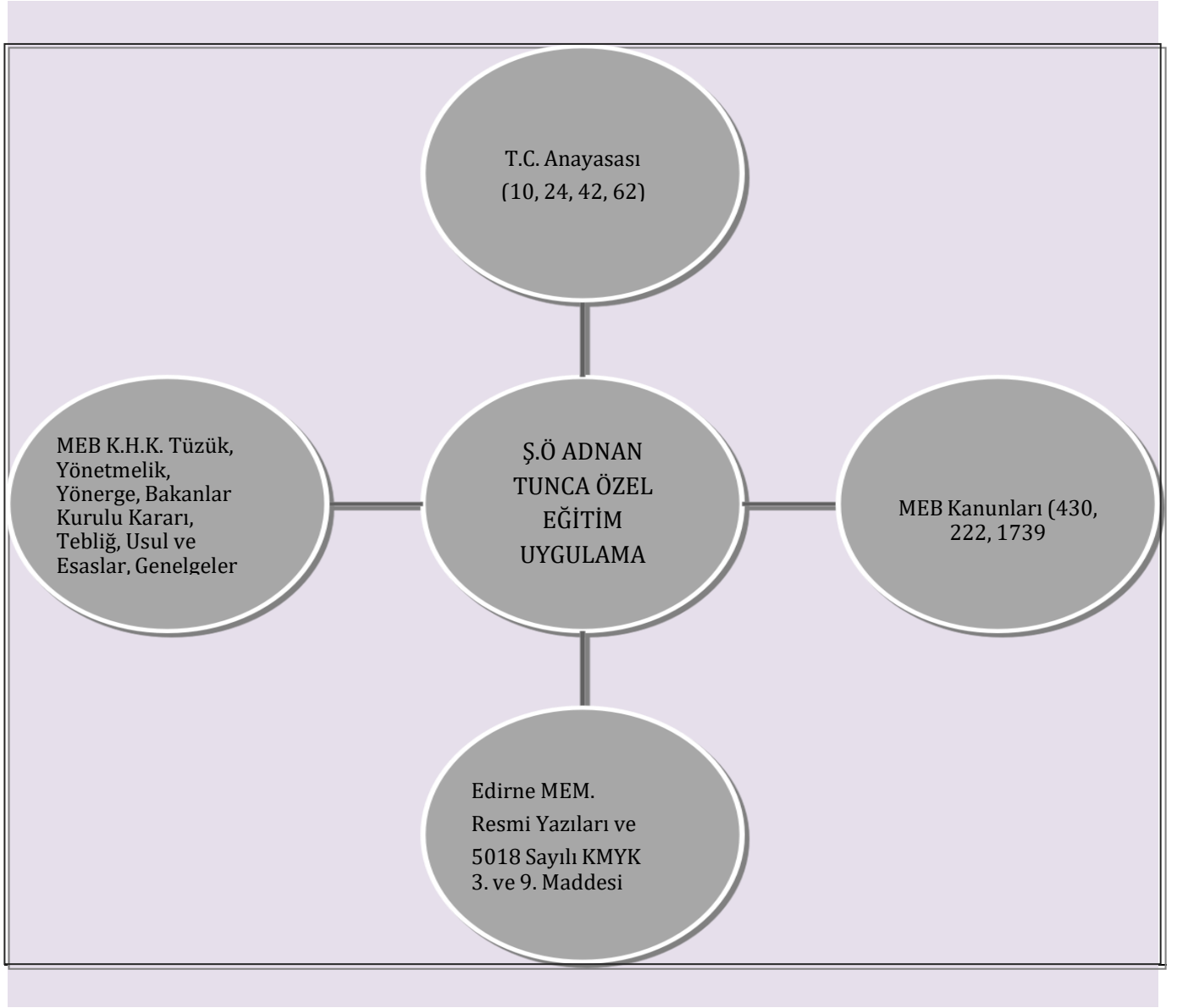
Şehit Öğretmen Adnan Tunca Özel Eğitim Uygulama Okulu Müdürlüğü'nün yasal yetki, görev ve sorumlulukları başta T.C. Anayasası olmak 14/6/1973 tarihli ve 1739 sayılı Millî Eğitim Temel Kanunu ve 25/8/2011 tarihli ve 652 sayılı Millî Eğitim Bakanlığının Teşkilât ve Görevleri Hakkında Kanun Hükmünde Kararname hükümlerine dayanılarak 18/11/2012 tarih ve 28471 sayılı Resmî Gazetede yayınlanan Yönetmeliği esaslarına göre belirlenmiştir.

## 2.3. Yasal Yükümlülükler ve Mevzuat Analizi

Şehit Öğretmen Adnan Tunca Özel Eğitim Müdürlüğü, Türkiye Cumhuriyeti Devleti yapısı içinde Millî Eğitim Bakanlığının taşra teşkilatında yer alan ve taşra teşkilatındaki görevlerin yürütülmesi, devletin politikalarının valilik makamına bağlı olarak gerçekleştirilmesi müdürlüğümüzün sorumlulukları arasındadır. İl Milli Eğitim Müdürlüğü Makamına karşı müdürlüğümüz birinci dereceden sorumludur. Millî Eğitim Bakanlığının devlet adına üstlendiği sorumluluğun yerine getirilmesi, kanun, tüzük, yönetmelik, yönerge, genelge ve emirler doğrultusunda Millî eğitim temel ilkeleri çerçevesinde kendisine bağlı birimleri izlemek, değerlendirmek ve geliştirme yönüyle sorumlulukları kanun ve Yönetmeliklerde açıkça tanımlanmıştır.

Şehit Öğretmen Adnan Tunca Özel Eğitim ve Uygulama Okulu Müdürlüğü'nün yasal yetki, görev ve sorumlulukları başta T.C. Anayasası olmak 14/6/1973 tarihli ve 1739 sayılı Millî Eğitim Temel Kanunu ve 25/8/2011 tarihli ve 652 sayılı Millî Eğitim Bakanlığının Teşkilât ve Görevleri Hakkında Kanun Hükmünde Kararname hükümlerine dayanılarak 18/11/2012 tarih ve 28471 sayılı Resmî Gazetede yayınlanan Yönetmeliği esaslarına göre belirlenmiştir.





**Şekil 2:** Mevzuat Analiz Modeli

- T.C. Anayasası
- 1739 Sayılı Milli Eğitim Temel Kanunu
- 652 Sayılı Milli Eğitim Bakanlığının Teşkilat ve Görevleri Hakkındaki Kanun Hükmünde Kararname
- 222 Sayılı Milli Eğitim Temel Kanunu (Kabul No: 5.1.1961, RG: 12.01.1961 / 10705 -Son Ek ve Değişiklikler: Kanun No: 12.11.2003/ 5002, RG:21.11.2003 / 25296)
- 657 Sayılı Devlet Memurları Kanunu
- 5442 Sayılı İl İdaresi Kanunu
- 439 Sayılı Ek Ders Kanunu
- 4306 Sayılı Zorunlu İlköğretim ve Eğitim Kanunu

## 2.4. Üst Politika Belgeleri Analizi

Üst politika belgeleri;

- 12. Kalkınma Planı
- Cumhurbaşkanlığı Programı,
- Orta Vadeli Program,
- Cumhurbaşkanlığı Yıllık Programı,
- Millî Eğitim Bakanlığı Stratejik Planı,
- İl Millî Eğitim Müdürlüğü Stratejik Planı,

Tablo 2. Üst Politika Belgeleri Analizi Tablosu

Üst Politika Belgesi	İlgili Bölüm/Referans	Verilen Görevler/İhtiyaçlar
12. Kalkınma Planı	Yurt İçi Tasarruflar	350.2, 352.3 Sayılı Tedbir Maddeleri
	Eğitim	658, 659, 660 Sayılı Amaç Maddeleri ve Bunlara Bağlı Politika İle Tedbir Maddeleri
	Çocuk	731.2, 731.3, 731.4, 731.5, 731.6, 732.1, 732.3, 732.5, 733.1, 733.2, 734.4, 735.7, 735.8, 738.2, 738.3, 739.1, 739.2, 739.3, 739.4, 740.4, 742.4, 744.1 Sayılı Tedbir Maddeleri
	Engelli Hizmetleri	758.1, 758.2, 758.3, 758.4, 758.5 Sayılı Tedbir Maddeleri
	Afet Yönetim	830.7, 831.3, 832.1, 832.4, 833.6, 839.1, 839.3, 841.1 Sayılı Tedbir Maddeleri
Cumhurbaşkanlığı 2024 Yıllık Programı	Yurt İçi Tasarruflar	350.2, 352.3 Sayılı Tedbir Maddeleri
	Eğitim	661.1, 661.4, P. 661, P. 662, P. 663, P.664, P.665, P.666, P.667, P.668, P.670, P.672, P.675, P.676, P.678, P.680, P.681 Sayılı Politika ve Tedbir Maddeleri
	Çocuk	P.732, 731.2, 731.3, 731.4, 731.5, 733.1, 733.2, 734.4, 735.8, 739.1, 739.3, 739.4, 740.4, 742.4, P.743, 744.1 Sayılı Politika ve Tedbir Maddeleri
	Engelli Hizmetleri	758.1, 758.2, 758.3 Sayılı Tedbir Maddeleri
Orta Vadeli Program (2024-2026)	Programda Bakanlığımızı ilgilendiren on dokuz (19) politika ve tedbir ile Öncelikli Reform Alanlarına Yönelik on (10) düzenleme yer almaktadır.	
	Ödemeler Dengesi	1 Tedbir
	Finansal İstikrar	1 Tedbir
	Afet Yönetimi	1 Tedbir
	Dijital Dönüşüm	4 Tedbir
	Hizmet İhracatının Desteklenmesi	1 Tedbir
	Ne Eğitimde Ne İstihdamda Olan Gençlerin ve Kadınların Eğitime ve İstihdama Katılımı	3 Tedbir
	Yükseköğretimde ve Meslekî ve Teknik Eğitimde Özel Sektör Odaklı Dönüşüm	2 Tedbir
	Kamu Cari Harcamalarında Rasyonelleşme	2 Tedbir
	Afetlere Duyarlı Bütünleşik Mekansal Planlama	1 Tedbir
	İklim Değişikliği Mevzuatı, Emisyon Ticaret Sistemi, Sınırdaki Karbon Düzenlemesi Mekanizmasına Uyum	1 Tedbir

## 2.5. Faaliyet Alanları ile Ürün/Hizmetlerin Belirlenmesi

Tablo 3. Faaliyet Alanlar/Ürün ve Hizmetler Tablosu

Faaliyet Alanı	Ürün/Hizmetler
Okul Yönetim Faaliyetleri	<ul style="list-style-type: none"><li>-Beklenmedik olaylara müdahale etme</li><li>-İş ve işlemleri mevzuatlarına uygun yürütme</li><li>-Kılık-kıyafet yönetmeliğine uyma ve uyulmasını sağlama ---Kişisel mesleki gelişimini sağlama</li><li>- Üstlerini yaptığı işle ilgili bilgilendirme</li><li>-Görev dağılımı yapma</li><li>-Okula gelen ilgilileri bilgilendirme</li><li>-Kurumlar arası işbirliği için nezaket ziyaretlerinde bulunma</li><li>-Toplantı ve törenlere katılma</li><li>-Protokol kurallarını uygulama</li><li>-Kurul ve komisyonlara katılma</li><li>-Bilginin paylaşılmasını sağlama</li><li>-Çalışanlara rehberlik etme</li><li>-Periyodik toplantılar yapma</li><li>-Çalışanları karar sürecine ortak etme</li><li>-Personelin ve kendisinin gelişimini sağlama</li><li>-Eğitimle ilgili yerel ve genel haberleri takip etme</li><li>-Basın ve halkla ilişkiler işlemlerini yürütme</li><li>-Bilgi edinme başvurularını cevaplandırma</li><li>-Web sitesinin güncellenmesini sağlama</li><li>-Okulda yapılan çalışmaları kamuoyuyla paylaşma</li><li>-MEBBİS ile ilgili işlemlerin yürütülmesini takip etme</li><li>-Okulun elektronik haberleşme işlemlerini takip etme</li><li>-Resmi yazışmaların kurallarına uygun yürütülmesini sağlama</li><li>-Gelen-giden evrak işlemlerini yürütme</li><li>-Arşiv işlemlerini yürütme</li><li>-Mesai saatlerini uygulama</li><li>-Zamanlı işleri takip etme</li><li>-Türk Bayrağının, Mevzuatına göre muhafaza edilmesini sağlama.</li></ul>
Eğitim-Öğretim Faaliyetleri	<ul style="list-style-type: none"><li>-Okuldaki eğitimin düzenli yürütülmesini sağlama</li><li>-Ders dışı eğitim çalışmalarının yapılmasını sağlama</li><li>-Okuma alışkanlığının geliştirilmesi ve yaygınlaştırılması için tedbirler alma</li><li>-İl Milli Eğitim Müdürlüğünden gelen sağlık, beslenme, çevre, trafik vb. hizmetlerle ilgili eğitici programları uygulama</li><li>- Okulun zaman çizelgesini hazırlama</li><li>-Öğrencileri tehdit ve tehlikelere karşı koruyucu, bilinçlendirici çalışmalar yapma</li><li>-Okuldaki öğretim ortamlarının etkin kullanımının takibini yapma</li><li>-Öğretim tekniklerindeki gelişmeleri takip ederek öğrenci-veli ve öğretmenleri bilgilendirme</li><li>-Ölçme ve değerlendirme tekniklerindeki gelişmeleri takip ederek paydaşları bilgilendirme</li><li>-Zümre toplantıları ile ilgili işlemleri yürütme</li><li>-Bilimsel, sosyal ve kültürel faaliyetleri yürütme</li><li>-Öğrencilerin çevre duyarlılığını artırıcı faaliyetlerin düzenlenmesini sağlama</li><li>-Tüm çalışanlara tasarruf bilinci kazandırma</li><li>-Belirli gün ve haftalarla ilgili çalışma yapma</li></ul>

	<ul style="list-style-type: none"> <li>-Gezilerle ilgili işlemleri yürütme</li> <li>-Tören programı hazırlama ve uygulama</li> <li>-Türkçenin doğru kullanımına yönelik faaliyetlerin yapılmasını sağlama</li> <li>-Atatürk sevgisini kazandırmaya yönelik faaliyetler yapılmasını sağlama</li> <li>-Türk kültürünün yaygınlaştırılması için gerekli tedbirleri alma</li> <li>-Millî bayram ve mahallî günlerle ilgili törenlere katılma</li> <li>-Öğrenci kayıt ve nakil işlemlerinin yürütülmesi takip etme,</li> <li>-Taşıma servis araçlarının denetlenmesinin kontrolünü yapma</li> <li>-Yemek hizmetinin kalitesini kontrol etme.</li> </ul>
<b>Mali Faaliyetler</b>	<ul style="list-style-type: none"> <li>-Kurumun bütçesini hazırlama ve yürütme</li> <li>-Okulun hizmet alımıyla ilgili işlemlerini yürütme</li> <li>-Ödenek talep ve takip işlerini yürütme</li> <li>-Satın alma işlemlerini yürütme</li> <li>-Onarım işlemlerinin yapılmasını sağlama</li> <li>-Okul ve kurum binalarının tabii afetlere karşı gerekli tedbirlerinin alınmasını sağlama</li> <li>-Okul eğitim ortamlarının iyileştirilmesini takip etme</li> <li>-Tesis ve araç-gereçlerinin periyodik bakımının yapılmasını sağlama</li> <li>-Okulun fizikî kapasitelerinin aktif kullanımını sağlama</li> <li>-Okulun teknik kontrollerini yaptırma</li> <li>-Ulaşım ve haberleşme işlerini yürütme</li> <li>-Donatım ihtiyaçlarının tespitlerini yapma</li> </ul>
<b>İnsan Kaynakları Faaliyetleri</b>	<ul style="list-style-type: none"> <li>-İşe alma işlemlerinin takip edilmesini sağlama</li> <li>-Personelin izin işlemlerinin yürütülmesini sağlama</li> <li>-Personelin emeklilik işlemlerinin yürütülmesini sağlama</li> <li>-Özlük sicil raporu ve dosyasının tutulmasını sağlama</li> <li>-MEBBİS'te personel bilgilerinin güncel olmasını sağlama</li> <li>-Sendika işlemlerinin yürütülmesini sağlama</li> <li>-Personelin sağlık işlemlerini yürütme</li> <li>-Her türlü görevlendirme işlemlerini yürütme</li> <li>-Personelin başlama/ayrılma işlemlerini yürütme</li> <li>-Okulun personel ve öğretmen dağılımını sağlama</li> <li>-Hizmet içi eğitim ihtiyaçlarını belirleme</li> <li>-Okulun hizmet içi eğitim planlarını yapma</li> <li>-Hizmet içi programlarının yürütülmesini sağlama</li> <li>-Personelin temel ve hazırlayıcı eğitim almalarını sağlama</li> <li>-Personelin hizmet içi eğitim yoluyla eğitilmesini sağlama</li> <li>-Öğretmenler günü programlarını yürütme</li> </ul>
<b>Denetim Faaliyetleri</b>	<ul style="list-style-type: none"> <li>-Okul içindeki şikâyetlerin değerlendirilmesini sağlama</li> <li>-Ön inceleme işlemlerinin yürütülmesini takip etme</li> <li>-Geçirilen teftiş ve denetim sonuçlarını inceleme ve değerlendirme</li> <li>-Okuldaki iş ve işlemlerin denetime hazır bulunulmasını sağlama</li> </ul>
<b>Rehberlik Faaliyetleri</b>	<ul style="list-style-type: none"> <li>-Okuldaki rehberlik hizmetlerini planlama</li> <li>-Rehberlik hizmetlerinin yürütülmesi ile ilgili gerekli kurul ve komisyonları kurma ve çalıştırma</li> <li>-RAM ile ilgili iş birliği yapma</li> <li>-Şiddet eylem planını hazırlama ve uygulama</li> <li>-Devamsızlık eylem planını hazırlama ve uygulama</li> </ul>
<b>Kurtarma ve Koruma Faaliyetleri</b>	<ul style="list-style-type: none"> <li>-Okuldaki arama, kurtarma ve koruma hizmetleri için İl MEM ve AFAD hizmetleri birimi koordinesinde kurulması gerekli ekipleri kurma, bunlara eğitim verme ve görevlerini tebliğ etme</li> <li>-Herhangi bir felaket ve tehlike anında okulun boşaltılması ve toplanma yerlerinde toplanması için gerekli planlamaları, yer</li> </ul>

	tespitlerini ve tatbikatları yapma, sonuçları paylaşma ve ilgili üst birimlere rapor etme -Okulun nöbet görevlerini planlama ve ilgililere tebliğ etme
<b>Veliler İle İlgili Faaliyetler</b>	-Veli toplantıları -Veli iletişim hizmetleri -Okul-Aile Birliği faaliyetleri -Anne Eğitimi Çalışmaları

## 2.6. Paydaş Analizi

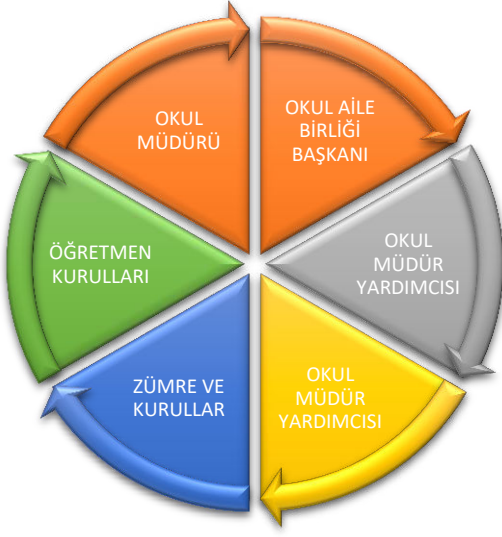
PAYDAŞLAR	İÇ PAYDAŞLAR	DIŞ PAYDAŞLAR	YARARLANICI		
	Çalışanlar, Birimler	Temel ortak	Stratejik ortak	Tedarikçi	Müşteri, hedef kitle
Millî Eğitim Bakanlığı		✓	✓		
Valilik		✓	✓		
Millî Eğitim Müdürlüğü Çalışanları		✓	✓		
Okullar ve Bağlı Kurumlar		✓	✓		
Öğretmenler ve Diğer Çalışanlar	✓		✓		
Öğrenciler ve Veliler	✓				✓
Okul Aile Birliği	✓		✓		
Üniversite		✓	✓		
Özel İdare		✓	✓		
Belediyeler		✓	✓		
Güvenlik Güçleri (Emniyet, Jandarma)		✓	✓		
Bayındırlık ve İskân Müdürlüğü		✓	✓		
Sosyal Hizmetler Müdürlüğü		✓	✓		
Gençlik ve Spor Müdürlüğü		✓	✓		
Muhtarlık		✓	✓		
İşveren kuruluşlar		✓	✓		
Sivil Toplum Kuruluşları		✓	✓		

Paydaş	İç Paydaş	Diş Paydaş	Yararlanıcı (Mü)	N e d e n P a y d a	Önceliği
MEB		✓		Bağlı olduğumuz merkezi idare	1
Öğrenciler			✓	Hizmetlerimizden yaralandıkları için	1
Özel İdare		✓		Tedarikçi mahalli idare	1
STK		✓		Amaç ve hedeflerimize ulaşmak iş birliği yapacağımız kurumlar	1
Valilik		✓✓✓		İdari İşlemler	1
Millî Eğitim Müdürlüğü		✓		İdari konularda işbirliği ve	2

Çalışanları				destek	
Okullar ve Bağlı Kurumlar		⌋		İşbirliği ve destek	2
Öğretmenler ve Diğer Çalışanlar	⌋			Eğitim ve öğretimin niteliği	1
Okul Aile Birliği	⌋			Destek ve girdi sağlayan	1
Üniversite		⌋		Amaçlara yönelik ortaklık yaptığımız için	3
Belediyeler		⌋		Çevre hizmetlerine destek	3
Güvenlik Güçleri (Emniyet, Jandarma)		⌋		Okul çevresinin güvenliğinin sağlanması	3
Bayındırlık ve İskân Müdürlüğü		⌋		Çevre hizmetlerine destek	4
Sosyal Hizmetler Müdürlüğü		⌋		Amaçlara yönelik ortaklık yaptığımız için	4
Gençlik ve Spor Müdürlüğü		⌋		Amaçlara yönelik ortaklık yaptığımız için	4
Muhtarlık		⌋		İşbirliği ve destek	5
İşveren kuruluşlar		⌋		Maddi yardım ve destekte bulunma	5

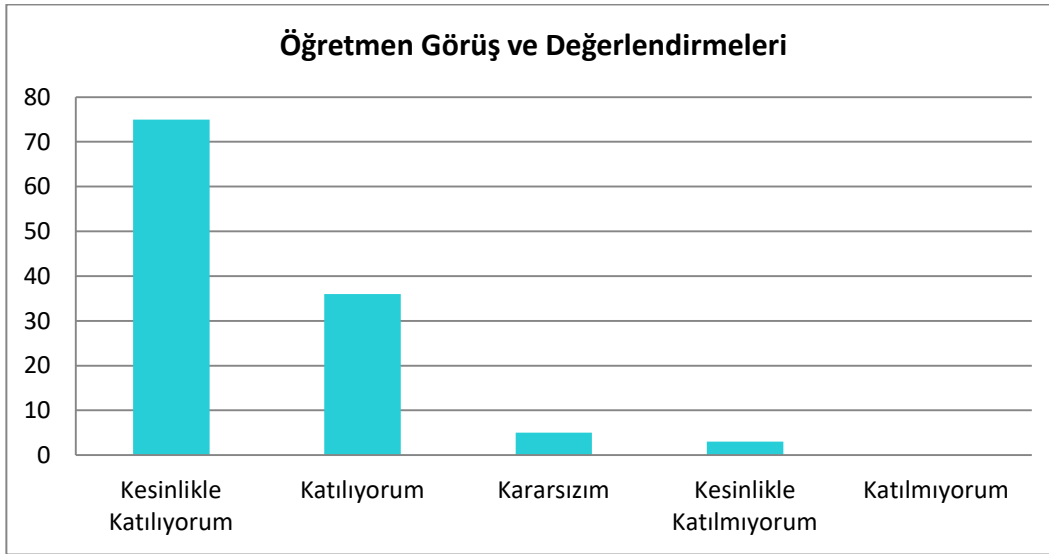
Ürün/Hizmet	Eğitim-Öğretim (Öğün-Yaygın)	Yatılılık-Bursluluk	Nitelikli İş Gücü	AR-GE, Projeler, Danışmanlık	Altyapı, Donatım Yatırım	Yayın	Rehberlik, Kurs, Sosyal etkinlikler	Mezunlar (Öğrenci)	Ölçme-Değerlendirme
<b>Yararlanıcı (Müşteri)</b>									
Öğrenciler	⌋	o			⌋	⌋	⌋		
Veliler							⌋		
Üniversiteler			o	o				⌋	
Medya			o	o					
Uluslararası kuruluşlar				o		o			
Meslek Kuruluşları									
Sağlık kuruluşları			o						
Diğer Kurumlar									o
Özel sektör			⌋	o			o		

Kurumumuzun temel paydaşları öğrenci, veli ve öğretmen olmakla birlikte eğitimin dışsal etkisi nedeniyle okul çevresinde etkileşim içinde olunan bir paydaş kitlesi bulunmaktadır. Paydaşlarımızın görüşleri anket, toplantı, dilek ve istek kutuları, elektronik ortamda iletilen önerilerde dâhil olmak üzere çeşitli yöntemlerle sürekli olarak alınmaktadır.



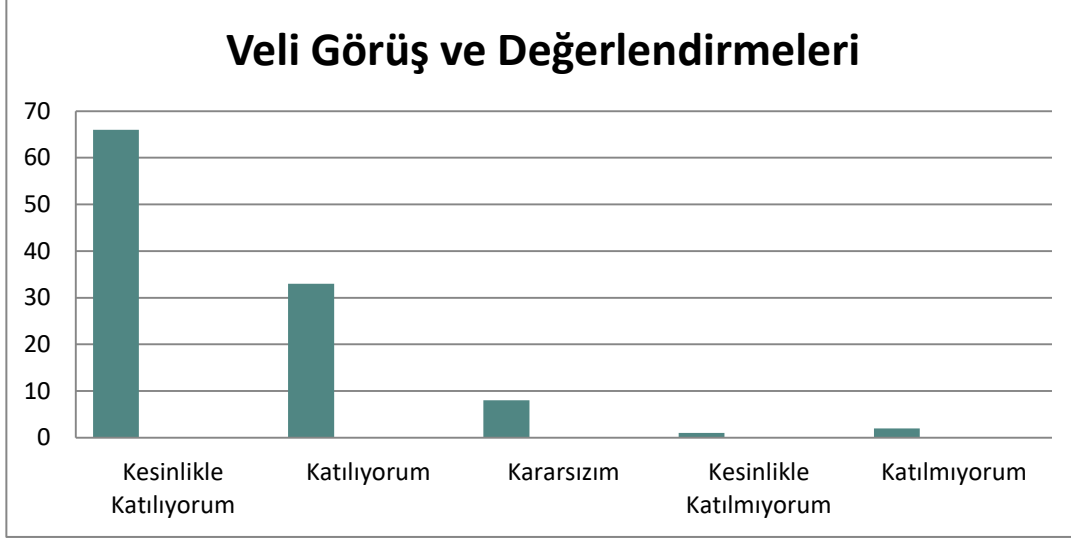
Paydaş anketlerine ilişkin ortaya çıkan temel sonuçlara altta yer verilmiştir:

## Öğretmen Anketi Sonuçları:



Şehit Öğretmen Adnan Tunca Özel Eğitim Uygulama Okulu 37 öğretmen ve 3 idareci olmak üzere 37 öğretmen üzerinden; 17 maddelik anket düzenlenmiştir. Anket tam puanı 100 olup bunun üzerinden 75 puan Kesinlikle Katılıyorum, 122 puan Katılıyorum, 24 puan Kararsızım, 40 puan Kesinlikle Katılmıyorum, 11 puan Katılmıyorum sonucu çıkmıştır.

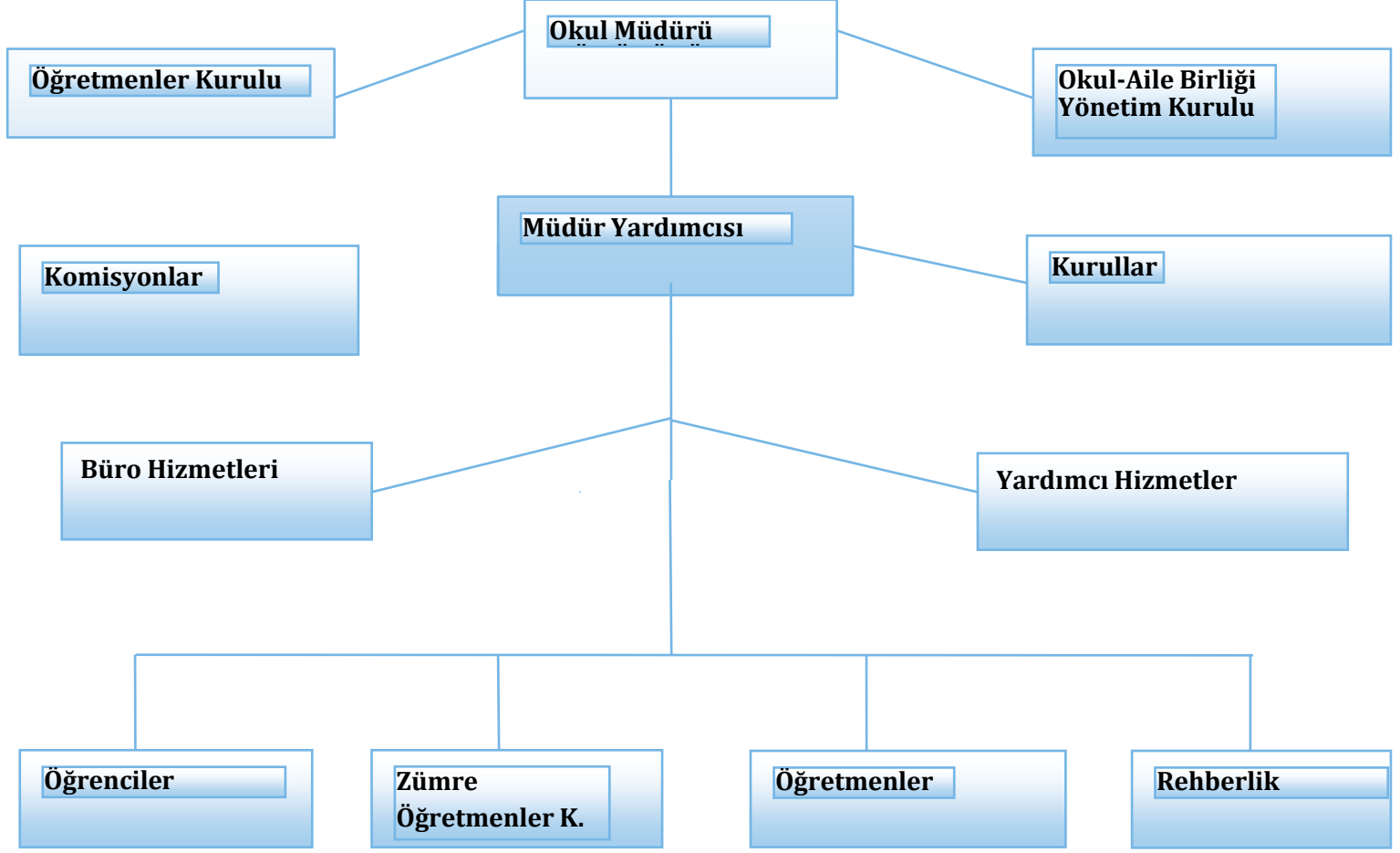
## Veli Anketi Sonuçları:



Şehit Öğretmen Adnan Tunca Özel Eğitim Uygulama Okulu ankete katılan 25 veli üzerinden; 22 maddelik anket düzenlenmiştir. Anket tam puanı 100 olup bunun üzerinden 100 puan Kesinlikle Katılıyorum, 110 puan Katılıyorum, 60 puan Kararsızım, 30 puan Kesinlikle Katılmıyorum, 20 puan Katılmıyorum sonucu çıkmıştır.



## 2.7. Okul/Kurum İçi Analiz



Şehit Öğretmen Adnan Tunca Özel Eğitim Uygulama Okulu Müdürlüğü Teşkilat Şeması

## 2.7.2. İnsan Kaynakları

Tablo 6. İdari Personelin Hizmet Süresine İlişkin Bilgiler

Hizmet Süreleri	2021 Yılı İtibarıyla	
	Kişi Sayısı	%
1-4 Yıl	1	100
5-6 Yıl	0	100
7-10 Yıl	0	100
10.....Üzeri	2	100

Tablo 7. Okul/Kurumda Oluşan Yönetici Sirkülasyonu Oranı

	Yıl İçerisinde Okul/Kurumdan Ayrılan Yönetici Sayısı			Yıl İçerisinde Okul/Kurumda Göreve Başlayan Yönetici Sayısı		
	2021	2022	2023	2021	2022	2023
TOPLAM	2	1	0	1	2	0

Tablo 8. İdari Personelin Katıldığı Hizmet İçi Programları

Tablo 10. Kurumda Gerçekleşen Öğretmen Sirkülasyonunun Oranı

	Yıl İçerisinde Kurumdan Ayrılan Öğretmen Sayısı			Yıl İçerisinde Kurumda Göreve Başlayan Öğretmen Sayısı		
	2021	2022	2023	2021	2022	2023
TOPLAM	3	0	4	2	0	1

Tablo 11. Öğretmenlerin Katıldığı Hizmet İçi Eğitim Programları

İSİM SOYİSİM	BRANŞ	SEMİNER SAYISI	KURS SAYISI
LEYLA ATEŞ	MÜDÜR	29	28
AYŞE KARA	M.YARD	150	38
ÖZLEM GÖZDEN	M.YARD	28	9
HAYDAR DEMİRKOL	REHBERLİK VE PSİKOLOJİK DANIŞMAN	20	6
İLKNUR GÜLER	ÖZEL EĞİTİM	40	30
İSMAİL YILMAZ	ÖZEL EĞİTİM	20	7
YELİZ ÇAPKIN		30	4
CEMİLE TEZEN	ÖZEL EĞİTİM	30	14
DİLEK ÖZGÖNÜL	ÖZEL EĞİTİM	20	8
ESRA ÖZDEMİR	ÖZEL EĞİTİM	20	9
NEDİM YALNIZ	MÜZİK	14	3
ÖZLEM KÜTÜK	GÖRSEL SANATLAR	14	14
SALİHA ÖZYURT	BEDEN EĞİTİMİ	10	9
SEÇİL FERİ	ÖZEL EĞİTİM	16	10
AYLİN DEMİRAÇAN	ÖZEL EĞİTİM	15	11
AYSIN BOZOK GÜLER	ÖZEL EĞİTİM	20	15
AYŞE GÜL ÖZGÜL	ÖZEL EĞİTİM	25	15
BENSU TEZCANLI	EL SANATLARI	7	13
ÇİLERYÜCEL	SERAMİK	15	15
ESRASARVAN AYTEKİN	GÖRSEL SANATLAR	17	13
GÜRKAN KARA		20	9
HAKİME BİÇER	ÖZEL EĞİTİM	15	14
HAYRİYE AYSUN YILDIZ	ÖZEL EĞİTİM	20	24
İ. TAYFUN BAŞ	MÜZİK	10	23
M. RENGİN TOPALLAR	ÖZEL EĞİTİM	20	15
RAHİME EREZ	ÖZEL EĞİTİM	20	14
YEŞİM GENÇ ORUÇOĞLU	ÖZEL EĞİTİM	20	26
AYLA ÖZMEN	ÖZEL EĞİTİM	10	4
BURCU ARDALI	ÖZEL EĞİTİM	20	8

BURCU DÖKÜMCÜ	ÖZEL EĞİTİM	10	11
DİLEK DOĞAN	ÖZEL EĞİTİM	20	8

**Tablo 13. Çalışanların Görev Dağılımı**

Çalışanın Ünvanı	Görevleri
Okul /Kurum Müdürü	<p>MADDE 39eğitim ve ilköğretim kurumları, ilgili mevzuat hükümleri doğrultusunda diğer çalışanlarla birlikte müdür tarafından yönetilir. Müdür; okulun öğrenci, her türlü eğitim ve öğretim, yönetim, personel, tahakkuk, taşınır mal, yazışma, eğitici ve sosyal etkinlikler, yatılılık, bursluluk, taşınmalı eğitim, güvenlik, beslenme, bakım, koruma, temizlik, düzen, nöbet, halkla ilişkiler ve benzeri görevler ile Bakanlık ve il/ilçe milli eğitim müdürlüklerince verilen görevler ile görev tanımında belirtilen diğer görevlerin yerine getirilmesini sağlar.</p> <p>(1) Müdür, Türk Millî Eğitiminin genel amaçları ve temel ilkeleri doğrultusunda okulun amaçlarına uygun olarak yönetilmesinden ve geliştirilmesinden sorumludur. Okul müdürünün özel eğitim hizmetlerinin yürütülmesine ilişkin görev ve sorumlulukları şunlardır:</p> <p>a) Özel eğitim ihtiyacı olan öğrenciler ile ailelerine yönelik özel eğitim hizmetlerinin sunulmasına ilişkin gerekli tedbirleri alır.</p> <p>b) Özel eğitim hizmetlerinin yürütülmesi için gerekli kurulların, birimlerin oluşumu ile görev ve sorumluluklarını yerine getirmelerini sağlar.</p> <p>c) Okuldaki öğretmenlerin özel eğitim hizmetleri kapsamında iş birliği içinde çalışmalarını sağlar.</p> <p>Ç) Okuldaki personelin işle ilgili sağlık ve güvenliğini sağlar.</p>
Müdür Yardımcısı	<p>(1) Müdür yardımcısı eğitim, öğretim ve yönetim işlerinin planlı, düzenli ve amacına uygun olarak yürütülmesinden müdüre ve müdür başyardımcısına karşı sorumludur. (2) Müdür yardımcısının görev yetki ve sorumlulukları şunlardır: a) Okulda kullanılan belge, defter, çizelge ve formlarla ilgili iş ve işlemleri yürütür ve gerekli olanları imzalar. B) Görevlendirildiğinde, ilgili mevzuat kapsamında oluşturulan kurul, komisyon ve ekiplere katılır, başkanlık eder ve bunlarla ilgili iş ve işlemleri yürütür. C) Kendisine verilen nöbet görevini yürütür, nöbetçi öğretmen ve öğrencileri izler, nöbet raporlarını inceler, varsa sorunları müdür başyardımcısına ve müdüre iletir. Ç) Sorumluluğuna verilen öğrencilerle ilgili iş ve işlemleri müdür ve müdür başyardımcısıyla işbirliği içinde yürütür. D) Elektronik ortamda veri tabanı üzerinden bilgi alış verişiyle ilgili işlemleri yürütür. E) Mezunların izlenmesine yönelik iş ve işlemleri yürütür. (3) Müdür tarafından verilen görevin gerektirdiği diğer görev ve sorumlulukları yerine getirir.</p> <p>(1) Müdür yardımcısı görevlerini, bulunduğu okulun özelliklerini dikkate alarak yapar.</p> <p>(2) Müdür yardımcısı, okulun her türlü eğitim, öğretim ve yönetim işleriyle ilgili olarak okul müdürü tarafından verilen görevleri yapar. Bu görevlerin yapılmasından ve okul amaçlarına uygun olarak işleyişinden müdüre karşı sorumludur.</p> <p>(3) Özel eğitim hizmetlerinin verimli yürütülmesinde ilgili taraflar arasında koordinasyonu sağlar ve bu hizmetlerle ilgili okul müdürünün vereceği görevleri yerine getirir.</p> <p>(4) Kendisine verilen nöbet görevini yürütür, nöbetçi öğretmen ve öğrencileri izler, nöbet raporlarını inceler, varsa sorunları müdür başyardımcısına ve müdüre iletir.</p> <p>(5) Görev tanımında belirtilen diğer görevler ile müdür tarafından verilen görevleri yapar.</p>
Öğretmenler	<p>(1) Öğretmenler görevlerini Türk millî eğitiminin genel amaçlarına ve temel ilkelerine uygun olarak ilgili mevzuat hükümleri doğrultusunda yapmakla yükümlüdür. (2) Öğretmen çağın bilgi ve teknolojik gelişmelerine bağlı olarak, toplumun ihtiyaçları doğrultusunda bireyin yetiştirilmesi, geliştirilmesi, değerlerine bağlı nitelikli bir insan olarak topluma kazandırılmasına yönelik çalışmalar yaparak toplumsal kalkınmada</p>

belirleyici ve öncü bir rol üstlenir. (3) Sınıf düzeninden ve yönetiminden sorumlu olan öğretmen, eğitim ve öğretimin gerektirdiği fiziksel ve psikolojik ortamı hazırlar. İzleyeceği programı, yöntem ve teknikleri öğrenciye açıklar. Öğrencilerin araştırarak, yaparak ve yaşayarak öğrenmelerini sağlayacak eğitim ve öğretim teknikleri ile teknolojik kaynakları kullanır. (4) Okulun her türlü eğitim ve öğretim çalışmalarında görev alan öğretmenlerin görev ve sorumlulukları şunlardır: a) Eğitim ve öğretim standartlarının geliştirilmesi, okul ve çevre ilişkisinin kurulması ve gelişmesine katkı sağlar, işleyişte yönetime yardımcı olur. Tutum ve davranışlarıyla öğrencilere örnek olur. B) Öğrencilerin; öğretim programları doğrultusunda kazanım ve becerilerini hedefleyen, inceleyerek, araştırarak, yaparak ve yaşayarak öğrenmelerini amaçlayan etkinlikleri planlar ve uygular. Öğrencilerin; bağımsız ve yaratıcı düşüncelerine, edinilen bilgilerden sonuçlar çıkarmalarına, tartışmalarda görüşlerini özgürce belirtmelerine ve hoşgörülü olmalarına yönelik gerekli ortamı hazırlar. Öğrencilerin, eğitim ve öğretim çalışmalarında her türlü imkândan yararlanmasını sağlar. C) (Değişik: RG 16/9/2017-30182) Özel eğitim ihtiyacı olan öğrencilerin eğitim ve öğretim süreçlerine ilişkin eğitim faaliyetlerini yürütür. Ç) Öğrencilerin kişisel ve grupla çalışma alışkanlığı kazanmalarına önem verir. D) Sorumluluğuna verilen öğrenci kulüpleri ve toplum hizmeti çalışmalarını ilgili görevleri yapar. E) Sorumluluğuna verilen sınıf rehber öğretmenliği görevini yürütür. F) Sınav, proje ve performans çalışması ve bu kapsamdaki diğer iş ve işlemleri yürütür. G) Ünitelendirilmiş yıllık plan ve ders planlarını yapar, kendilerine verilen dersleri okuturlar. Derslerle ilgili öğrencilerin de aktif olarak yer aldığı araştırma, uygulama ve deneylerin yapılmasını sağlar. Ğ) Rehberlik ve sorumluluğu kendisine verilen aday öğretmenlerin yetiştirilmesine yardımcı olmaya yönelik iş ve işlemleri yürütür. H)(Değişik: RG-13/9/2014-29118) Ders başlangıcında öğrenci yoklamasını yapar; konu, etkinlik, deney, performans çalışması, uygulama, yazılı yoklama ile diğer çalışmaları ders defterine yazarak ilgili yerleri imzalar. İ) İnceleme ve araştırma gezileri için gezi planı hazırlar. Öğrencilerin geziyle ilgili görüş ve izlenimlerini tartışıp değerlendirmelerini sağlayarak sonucu bir raporla okul müdürüne sunar. İ) Görevlendirildikleri kurul, komisyon, ekip, öğrenci kulübü, sınıf rehberlik, toplum hizmeti çalışmalarına, millî bayram ve mahallî günlere, tören ve toplantılara, kurs ve seminerlere katılır. Çalışma takviminde belirtilen tarihlerde okulda hazır bulunur ve verilen görevleri yapar. J) Öğretmenler Kurulu, zümre öğretmenler kurulu ve diğer kurul toplantılarına katılır ve kendilerine verilen görevleri yerine getirir. K) Alanıyla ilgili bilimsel ve teknolojik yenilikleri izleyerek bunları eğitim ve öğretime yansıtır. L) İhtiyaç duyulan ders araç, gereç ve materyallerinin temini için okul yönetimiyle işbirliği yapar. Sorumluluğuna verilen ders araç, gereç ve materyallerinin amacı doğrultusunda güvenli bir şekilde kullanılmasını ve korunmasını sağlar. M) Elektronik ortamda yürütülen işlemlerden kendisi ve görev alanıyla ilgili kayıtları takip eder, yeni bilgi girişi ve güncelleme işlemlerini yapar. Onay gerektiren belgeleri müdüre sunar. N) Öğrencinin davranış ve başarı durumları konusunda velilerle işbirliği yapar.) Müdür tarafından verilen diğer görevleri de yapar. Nöbet görevi MADDE 80 – (1) Öğretmenler, eğitim ve öğretimin temel unsurlarından olan nöbet görevini nöbet çizelgesine göre yerine getirirler. (2) Nöbetlerde aşağıdaki esaslara uyulur: a) Öğretmenlere, dersinin olmadığı veya en az bulunduğu gün veya günlerde nöbet görevi verilir. B) Birden fazla okul veya kurumda ders görevi bulunan öğretmenlere aylığını aldığı okulda, aylık aldığı okulda dersi yoksa en çok ders okuttuğu okulda nöbet görevi verilir. C) Bayan öğretmenlere, doğumuna üç ay kala ve doğumdan sonra bir yıl nöbet görevi verilmez. Ç) Nöbet görevi, ilk dersten 30 dakika önce başlar, son ders bitiminden 15 dakika sonra biter. İkili öğretimin yapıldığı kurumlarda öğretmenler, kendi devrelerinde nöbet tutarlar. D) Nöbet görevine özürsüz olarak gelmeyen öğretmen hakkında derse özürsüz olarak gelmeyen öğretmen gibi işlem yapılır. E) Nöbetlerde uyulması gereken esaslar öğretmenler kurulunda görüşülür ve okul veya kurum yönetimince öğretmenlere yazılı olarak duyurulur.

(1) Öğretmenler; kendilerine verilen şubenin derslerini, programda belirtilen esaslara göre planlamak, okutmak, bunlarla ilgili uygulama ve deneyleri yapmak, ders dışında okulun eğitim, öğretim ve sosyal etkinliklerine katılmak ve bu konularda ilgili mevzuat hükümlerinde belirtilen görevleri yerine getirmekle yükümlüdürler.

(2) Öğretmenler bu görevlerinin yanında aşağıdaki görevleri de yürütürler:

	<p>a) BEP'in hazırlanmasında BEP geliştirme birimi ile iş birliği yapar.</p> <p>b) BEP'i uygular ve değerlendirir.</p> <p>c) Okuldaki aile eğitim çalışmalarına katılır, sınıfındaki öğrencilerinin ailelerine yönelik aile eğitim çalışmalarını planlar ve yürütür.</p> <p>Ç) Öğrencilerin eğitim performansları doğrultusunda başka bir okula yönlendirilmesinde BEP geliştirme birimiyle iş birliği yapar.</p> <p>d) Öğrencilerin özel gereksinimlerinden dolayı kullandığı kişisel cihaz ve aletlerin bakımı ve kontrolüne ilişkin tedbirleri alır.</p> <p>e) Özel eğitim okulları ile özel eğitim sınıflarında grup eğitimi esastır. Ancak öğrencilerin eğitim performansları ve ihtiyaçları doğrultusunda bire bir eğitim de yapar.</p> <p>f) Sınıf öğretmenliğinin esas olduğu okullarda, alan öğretmenleri tarafından okutulan teorik ve uygulamalı derslerin işlenişine destek vermek üzere derslere katılır.</p> <p>g) Bireysel gelişim raporu, eğitsel değerlendirme istek formunun düzenlenmesinde diğer öğretmenler ile iş birliği yapar.</p> <p>Ğ) Özel yetenekli öğrencilerin danışman rehber öğretmeni veya öğretmenleriyle iş birliği içinde gelişimini takip eder.</p> <p>(3) Görev alanı ile ilgili müdürün vereceği diğer görevleri yapar.</p>
Yardımcı Hizmetler Personeli	<p>a) Okul veya kuruma ait bina, tesis, alan, araç ve gereç, benzeri bölüm ve çevresinin temizlik ve diğer hizmetlerini yapar.</p> <p>b) Isıtma, sıhhi ve elektrik tesisatındaki aksaklıkları yönetime bildirir.</p> <p>c) Okul veya kuruma gelen çeşitli malzeme, araç ve gereci gerekli yerlere taşır ve yerleştirir.</p> <p>ç) Gerekliğinde bina ve tesislerin boya, badana ve benzeri işlerini yapar.</p> <p>d) Mutfak işlerinde ilgililere yardımcı olur.</p> <p>e) Bahçıvan olarak görevlendirilmesi durumunda, bahçıvanın yapacağı işleri yürütür.</p> <p>f) Görev alanı ile ilgili yöneticilerin vereceği diğer görevleri yapar.</p>

#### Tablo 14. Okul/kurum Rehberlik Hizmetleri

Mevcut Kapasite				Mevcut Kapasite Kullanımı ve Performans					
Psikolojik Danışman Norm Sayısı	Görev Yapan Psikolojik Danışman Sayısı	İhtiyaç Duyulan Psikolojik Danışman Sayısı	Görüşme Odası Sayısı	Danışmanlık Hizmeti Alan			Rehberlik Hizmetleri İle İlgili Düzenlenen Eğitim/Paylaşım Toplantısı vb. Faaliyet Sayısı		
				Öğrenci Sayısı	Öğretmen Sayısı	Veli Sayısı	Öğretmenlere Yönelik	Öğrencilere Yönelik	Vellilere Yönelik
1	1	0	1	81	35	81	1	0	2

### 2.7.3. Teknolojik Düzey

Tablo 15. Teknolojik Araç-Gereç Durumu

Araç-Gereçler	2021	2022	2023	İhtiyaç
Diz üstü Bilgisayar	16	16	16	0
Çok Fonksiyonlu Yazıcı	3	3	3	0
Lazer Yazıcı	5	5	5	0
Televizyon	2	2	2	0

Okulumuzda öğrencilerimizin kayıt, nakil, devam-devamsızlık, gelişim raporları vb. işlemleri e-okul yönetim bilgi sistemi üzerinden yapılmaktadır.

Öğretmenlerimizin özlük, derece-kademe, terfi, hizmet içi eğitim, maaş ve ek ders işlemleri MEBBİS ve KBS sistemleri üzerinden yapılmaktadır.

**Tablo 16. Fiziki Mekân Durumu**

Fiziki Mekân	Var	Yok	Adedi	İhtiyaç	Açıklama
Öğretmen Çalışma Odası	var		1		
Ekipman Odası	var		1		
Kütüphane	yok				
Rehberlik Servisi	var		1		
Resim Odası	var		1		
Müzik Odası	var		1		
Çok Amaçlı Salon	var		1		
Spor Salonu	var		1		

## 2.7.4. Mali Kaynaklar

**Tablo 17. Kaynak Tablosu**

Kaynaklar	2024	2025	2026	2027	2028
Genel Bütçe	400.000,00 TL	500.000,00 TL	600.000,00 TL	700.000,00 TL	800.000,00 TL
Okul Aile Birliği	10.000,00 TL	15.500,00 TL	20.000,00 TL	25.500,00 TL	30.000,00 TL
Özel İdare	0	0	0	0	0
Kira Gelirleri	0	0	0	0	0
Döner Sermaye	0	0	0	0	0
Dış Kaynak/Projeler	0	0	0	0	0
Diğer	0	0	0	0	0
TOPLAM	410.000,00 TL	515.500,00 TL	620.000,00 TL	725.500,00 TL	830.000,00 TL

**Tablo 18. Harcama Kalemler**

Harcama Kalemi	Çeşitleri
Personel	Çalışan personelin (sekreter temizlik, güvenlik) ücret, vergi, sigorta vb. giderleri
Temizlik	Temizlik malzemeleri alımı



Kırtasiye	Her türlü kırtasiye ve sarf malzemesi giderleri
Yiyecek Alımları	Özel Eğitimde Öğle Yemeği Hizmeti
Temrinlik	Temrinlik Malzemeler

**Tablo 19. Gelir-Gider Tablosu**

YILLAR	2021		2022		2023	
	GELİR	GİDER	GELİR	GİDER	GELİR	GİDER
HARCAMA KALEMLERİ						
Temizlik	203.552,00 TL	14.111,00TL	259.619,36 TL	13.998,07 TL	540.927,41 TL	40.840,00 TL
Bilgisayar Harcamaları		5.500,00 TL		0 TL		0 TL
Kırtasiye		TL		16.510,58 TL		46.500,00 TL
Yiyecek Alımları		6.798,62 TL		23.192,45 TL		62.217,89 TL
Personel		37.687,20 TL		163.904,64 TL		246.394,92 TL
Okul Aidatı		0 TL		0 TL		2.099,52 TL
Temrinlik		0 TL		0 TL		7.999,20 TL
Donatım Malzemesi		44.497,84 TL		14.999,20 TL		0 TL
GENEL		108.482,08 TL		232.604,94 TL		405.873,83 TL

**Not:** Okulumuzun ödenekleri Genel Bütçe tarafından tesis edilmekte olup, harcanmayan miktarlar bakanlık tarafından tenkis edilmektedir.

## 2.7.5. İstatistik Veriler

Okulumuzda yer alan sınıfların öğrenci sayıları alttaki tabloda verilmiştir.

2021-2022 Eğitim-Öğretim Yılı			
Sınıfı	Kız	Erkek	Toplam
1/ A Şubesi	2	6	8
2/ A Şubesi	3	6	9
3/ A Şubesi	4	2	6
4/ A Şubesi	5	4	9
5/A Şubesi	2	5	7
6/A Şubesi	1	4	5
7/A Şubesi	3	3	6
8/A Şubesi	2	0	2
9/A Şubesi	2	4	6
10/A Şubesi	3	2	5
11/A Şubesi	4	3	7
12/AŞubesi	5	1	6
12/B Şubesi	2	3	5

<b>2023-2024 Eğitim-Öğretim Yılı</b>			
<b>Sınıfı</b>	<b>Kız</b>	<b>Erkek</b>	<b>Toplam</b>
1/A Şubesi	2	6	8
2/A Şubesi	3	6	9
3/A Şubesi	4	2	6
4/A Şubesi	5	4	9
5/A Şubesi	2	5	7
6/A Şubesi	1	4	5
7/A Şubesi	3	3	6
8/A Şubesi	2	0	2
9/A Şubesi	2	4	6
10/A Şubesi	3	2	5
11/A Şubesi	4	3	7
12/A Şubesi	5	1	6
12/B Şubesi	2	3	5

Okulumuzdaki pasif öğrenci sayıları tabloda verilmiştir.

<b>2023-2024 Eğitim-Öğretim Yılı</b>			
<b>Sınıfı</b>	<b>Kız</b>	<b>Erkek</b>	<b>Toplam</b>
1/A Şubesi	2	0	2
2/A Şubesi	2	1	3
3/A Şubesi	1	2	3
4/A Şubesi	4	0	4
5/A Şubesi	1	0	1
6/A Şubesi	0	2	2
7/A Şubesi	2	1	3
8/A Şubesi	0	0	0
9/A Şubesi	0	1	1
10/A Şubesi	1	1	2
11/A Şubesi	1	2	3

12/A Şubesi	0	0	0
12/B Şubesi	0	0	0

Okulumuzda görev yapan öğretmenlerimizin hizmet sürelerine ait bilgilere tabloda yer verilmiştir.

Hizmet Süreleri	Kişi Sayısı
1-3 Yıl	0
4-6 Yıl	2
7-10 Yıl	2
11-15 Yıl	4
16-20 Yıl	15
21+...	13

Okulumuzda görev yapan kurum yöneticilerinin yaş düzeylerine ait bilgilere tabloda yer verilmiştir.

Yaş Düzeyleri	Kişi Sayısı
20-30	1
30-40	1
40-50	0
50+...	1

Okulumuzda görev yapan öğretmenlerimizin yaş düzeylerine ait bilgilere tabloda yer verilmiştir.

Yaş Düzeyleri	2023 Yılı İtibari ile Kişi Sayısı	%
20-30	0	
30-40	15	-
40-50	17	
50+...	4	-

Okulumuzda görev yapan öğretmenlerin eğitim düzeylerine ait bilgilere tabloda yer verilmiştir.

Eğitim Düzeyi	2023 Yılı İtibari ile	%
Ön Lisans	0	-
Lisans	35	%66,68
Yüksek Lisans	6	%33,32

Sıra No	Branşı	Erkek	Kadın	Toplam
1	REHBERLİK VE PSİKOLOJİK DANIŞMAN	1		1
2	ÖZEL EĞİTİM	1	23	24
3	EL SANATLARI		1	1
4	MÜZİK	2	0	2
5	BEDEN EĞİTİMİ	1	1	2
6	GÖRSEL SANATLAR		3	3
7	SERAMİK VE CAM TEKNOLOJİSİ		1	1
8	DİN KÜLTÜRÜ VE AHLAK BİLGİSİ		1	1
TOPLAM				36

### 2023 Yılı Kurumdaki Mevcut Öğretmen Sayısı:

Okulumuz personel devam durumu (personelin sevk alma durumu, zorunlu izinler hariç alınan izin süreleri, sevk alma sıklığı-haftalık sevk sayısı-alınan rapor sayısı) alttaki tabloda verilmiştir.

2023-2024 Eğitim-Öğretim Yılı	
Alınan Rapor Sayısı	25

## 2.8. Çevre Analizi (PESTLE)

Şehit Öğretmen Adnan Tunca Özel Eğitim Uygulama Okulu çevre analizinde; kuruluşu etkileyebilecek dışsal değişimler, eğilimler değerlendirilmeye ve politik, ekonomik, sosyal ve teknolojik faktörler incelenmiş ve belirlenmeye çalışılmıştır. Okulun dış çevresinin iyi analiz edilmesiyle fırsatlar avantaja çevirebilir, tehditler en aza indirilebilir. Kurumu bir şekilde etkileyen dış çevre faktörleri, organizasyonun kontrolü ve etkisi dışındadır; ancak ürün geliştirme, iş planları, stratejik planlar ortaya koyma aşamasında bilinmesi ya da tahmin edilmesi çok önemlidir. Bu inceleme ve tahmin işlemleri için de PEST analizi, çok önemli bir analiz aracı olarak karşımıza çıkmaktadır.

Tablo 20. PESTLE Analiz Tablosu

Politik-Yasal etkenler	Ekonomik etkenler
<ul style="list-style-type: none"><li>• Kurumda kamu yönetimi değişim ve gelişim faaliyetleri, toplam kalite yönetimi, stratejik planlama gibi yeni yönetim ve değerlendirme anlayışlarının uygulanması.</li><li>• Yapılandırıcı eğitim anlayışını ile 4+4+4 kesintili ve zorunlu eğitim düzenlemelerine uygun eğitim ve öğretim ortamlarının düzenlenmesi</li><li>• Kurumdaki projelerin tüm paydaşlarla gerçekleştirilmesi,</li><li>• Yapılandırıcı anlayışa uygun eğitim öğretim ortamlarının düzenlenmesi.</li><li>• Okul öncesi eğitimin yaygınlaştırılmasına yönelik çalışmalar sonucunda, okul öncesi eğitim etkin şekilde sürdürülmektedir.</li><li>• Yerel yönetimlerin eğitimin ihtiyaçları doğrultusunda sürece daha aktif katılmaları hususunda çalışmalar gerçekleştirilmektedir.</li></ul>	<ul style="list-style-type: none"><li>• Hükümet politikalarıyla ülke ekonomisindeki önceliklerin değişmesi sonucunda okulun önceliklerinin de değişmesi,</li><li>• Personeldeki nitelik ve becerilerdeki artışın kurumun kalitesindeki artışı sağlaması,</li><li>• Okulun bulunduğu çevrenin genel gelir durumu, iş kapasitesi,</li><li>• Okulun gelirini arttırıcı unsurlar,</li><li>• Okulun giderlerini arttırıcı unsurlar,</li><li>• Tasarruf sağlama imkânları.</li></ul>
Sosyokültürel etkenler	Teknolojik etkenler

- Bilinçli velilerin çocuklarının değişik ihtiyaçlarına, doğal yeteneklerine ve ilgi alanlarına odaklanmasını sağlaması,
- Erken eğitimin çocukların gelişimi ve örgün eğitimdeki başarıları üzerindeki önemli etkilerinin olması neticesinde okul öncesi eğitime olan talebin artması
- Bireylerin kendilerini çok yönlü geliştirebilmeleri için uygun ortamları bulması, Kişisel gelişime önem verilmesi.

- “e-devlet” uygulamalarıyla birlikte e-okul, MEBBİS, EBA sistemindeki e uygulamalarının yaygınlaşması,
- Kurum içinde bilginin hızlı üretimi, erişilebilirlik ve kullanılabilirliğinin gelişmesi,
- Kurum içinde teknolojinin sağladığı yeni öğrenme, etkileşim ve paylaşım olanaklarının artması,
- Bilgi ağının en iyi şekilde kullanılmasına yönelik eğitimlerin sürekliliğinin sağlanması sonucu kurumda bilişim teknolojilerinin kullanımının yaygınlaşması
- Teknolojideki hızlı gelişim sonucunda bilgisayar ve internet kullanım oranı artmaktadır.
- Teknolojinin gelişmesiyle yeni öğrenme ve etkileşim imkânları artmaktadır.

#### Çevresel Etkenler

- Sürdürülebilir eğitim politikalarının oluşturulması
- İklim değişikliği ile ilgili politikalar

## 2.9. GZFT Analizi

Tablo 21. GZFT Listesi

İç Çevre		Dış Çevre	
Güçlü Yönler	Zayıf Yönler	Fırsatlar	Tehditler
<p>-Nitelikli ve düzenli eğitim ve etkinlikler düzenlenmesi, -Kurum yöneticilerinin deneyimli ve işbirliğine yatkın olması , - Teknolojiyi kullanabilen bir eğitim kadrosunun olması, -Velilerimizin eğitim sürecinde öğretmenlerimizle ve okul yönetimi ile iş birliği içinde olması, - Okul binasının düzenli ve temiz olması, - Milli Eğitim Bakanlığının okulumuzun kırtasiye ve temizlik ihtiyaçlarımızı karşılaması, -Öğle yemeği ve taşıma hizmetinin devlet tarafından karşılanması, -Öz bakım becerilerini bağımsız olarak yerine getiremeyen öğrenciler için rehber personel bulunuyor olması, - Sınıf</p>	<p>1.Okul bahçe zeminimizin bozuk olması</p>	<p>- Girişimcilik konusunda farkındalığın artması, -Proje ve bilimsel etkinliklerin çeşitliliğinin artması, - Okul ve çevresinin kalkınmasını sağlamaya yönelik projelerin teşvik edilip yaygınlaştırılması, - Sağlıklı internet bağlantısının olması - Milli Eğitim Bakanlığının kalite ve misyon farklılaşması konusundaki yeni düzenlemeleri.</p>	<p>- Eğitim öğretim çalışmalarının desteklenmesi konusunda mali mevzuatın getirdiği kısıtlar,</p>



<p>mevcutlarının az olması sebebiyle öğrencilerin bireysel gelişim özelliklerine uygun çalışmaların yapılabilmesi ,</p> <p>- Yönetim süreçleri içerisinde öğretmenlerimizin ve velilerimizin görüşleri alınarak başarılı bir yönetim süreci olması,</p> <p>- Etkili iletişim kullanımının yeterli olması.</p>			
---	--	--	--

**Tablo 22. GZFT Stratejileri**

	<b>Fırsatlar</b>	<b>Tehditler</b>
<b>Güçlü Yönler</b>	<p>Okul sağlığı ve güvenliği ile iş sağlığına ilişkin çalışmalar</p> <p>Öğretmen ve okul yöneticilerinin mesleki gelişim imkânları</p> <p>Çalışanların iş doyumunu, motivasyon ve örgütsel bağlılık düzeylerinin yüksek olması</p> <p>Üst politika belgelerinde eğitime geniş ve önemli bir alan ayrılması</p> <p>Teknolojik imkanların gelişmesi ve gelişen teknolojilerin eğitimde kullanılabilirliğinin artması</p>	<p>Değişen ekonomik koşullar</p> <p>Özel eğitim konusunda toplumsal açıdan yeterli bilgi ve farkındalığa sahip olunmaması</p>
<b>Zayıf Yönler</b>	<p>Bilimsel, kültürel, sanatsal, sportif ve sosyal sorumluluk programlarına olan ilginin yetersiz olması ve bu alanlarda faaliyetlerin nitelik ve niceliksel olarak istenilen düzeyde olmaması</p> <p>Yeşil dönüşüm, çevre ve iklim değişikliği, yenilenebilir enerji konusundaki uygulamaların yetersiz olması</p>	

## 2.10. Tespit ve İhtiyaçların Belirlenmesi

Durum Analizi Aşamaları	Tespitler	İhtiyaçlar
Uygulanmakta Olan Stratejik Planın Değerlendirilmesi	İzleme ve değerlendirme çalışmalarında eksikler saptanmıştır -	İzleme ve değerlendirme için etkin bir sistem kurulması
Paydaş Analizi	Aile ile işbirliği ve iletişim yetersizdir	Ailelerle ilişkileri güçlendirecek bir ekosistemin kurulması
Okul İçi Analiz	Öğrencilerin öğrenme stilleri arasında en yüksek yüzde seksen sosyal öğrenmedir.	İşbirlikçi öğretim tekniklerine ağırlık verilmesi

Tablo 23. Tespit ve İhtiyaçları Belirlenmesi

## 3.GELECEĞE BAKIŞ

### 3.1. Misyon

- Özel eğitim ihtiyacı olan bireylerin ihtiyaçları, yeterlilikleri, ilgi ve yetenekleri doğrultusunda sunulan eğitim öğretim hizmetleri ile bireylere bağımsız yaşam becerileri kazandırılarak toplumsal katılımı arttırmak.
- Öğrencilerimizin öncelikli eğitim ihtiyaçlarını belirleyerek çok yönlü olarak süreç takibini yapmak.
- Öğrencilerimize gerekli olan öz bakım becerilerini, günlük ve toplumsal yaşam becerilerini, dil ve konuşma ile alternatif iletişim becerilerini, sosyal becerileri, bedensel becerileri, doğru davranışsal becerileri kazandırmak ve bu becerileri gerçekleştirebileceği uygun ortamlar ve materyaller oluşturmak.
- Öğrencilerimize gerekli olan davranışsal desteği sağlamak,
- Velilerimizin sürece aktif katılımını sağlamak,
- Kaliteli eğitim sunabilmek amacıyla, bilimsel ve akademik çalışmaları desteklemek ve bu çalışmaları uygulamaya geçirmek,
- Kurumdaki personelin mesleki açıdan gelişimini sağlamak için faaliyetler düzenlemek ve yürütmek,

### 3.2. Vizyon

- Özel eğitim hizmetleri alanında bilimsel veriler ışığında ilerleyen, çağın gereksinimlerine uygun uluslararası standartları sağlayan bir kurum olmak.

### 3.1. Temel Değerler

- **Etik değerlere bağlılık:** Okulumuzun amaç ve misyonu doğrultusunda görevimizi yerine getirirken yasallık, adalet, eşitlik, dürüstlük ve hesap verebilirlik ilkeleri doğrultusunda hareket etmek temel değerlerimizden biridir.
- **Cumhuriyet değerlerine bağlılık:** Cumhuriyete ve çağdaşlığın, bilimin ve aydınlığın ifadesi olan kurucu değerlerine bağlılık en temel değerimizdir.
- **Liyakat:** Kamu hizmetinin etkinliği ve sürekliliği için, işe alım ve diğer personel yönetimi süreçlerinin; yetenek, işe uygunluk ve başarı ölçütü temelinde gerçekleştirilmesi esastır.
- **Kültür öğelerine ve tarihine bağlılık:** Cumhuriyet'in ve kültürel değerlerinin korunmasının yanı sıra okulumuzun sahip olduğu varlıkların da korunması temel değerlerimizdendir.
- **Saydamlık:** Yönetimsel şeffaflık ve hesap verebilirlik ilkeleri temel değerlerimizdir. Öğrenci merkezilik: Öğrenme-uygulama ortamlarında yürütülen çalışmaların öğrenci odaklı olması, öğrenciyi ilgilendiren kararlara öğrencilerin katılımının sağlanması esastır.
- **Kaliteyi içselleştirme:** Araştırma, eğitim ve idari yapıda oluşturulan kalite bilincinin içselleştirilmesi ve sürekliliğinin sağlanması temel değerlerimizdir.
- **Katılımcılık:** İyi yönetimin vazgeçilmez unsurlarından birinin de katılımcılık olduğu bilinciyle, mali yönden planlama süreci, idari yönden karar alma süreci, kaliteli yönetim için paydaşlarla çalışma ilkesi okulumuz için önemlidir.

#### 4.AMAÇ,HEDEF VE PERFORMANS GÖSTERGESİ İLE STRATEJİLERİN BELİRLENMESİ

<b>Tema 1</b>	Eğitim-Öğretime Erişim ve Katılım
<b>Amaç 1</b>	A1.Öğrencilerin eğitim ve öğretime etkin katılımlarıyla süreci tamamlamalarını sağlamak.
<b>Hedef 1.1</b>	H1.1.Öğrencilerin okula erişim,devam ve okulu tamamlama oranları artırılabacaktır.

Performans Göstergeleri	Hedef Etkisi *	Başlangıç Değeri*	1. Yıl	2. Yıl	3. yıl	4. Yıl	5. Yıl	İzleme Sıklığı	Rapor Sıklığı
PG 1.1.1. İl –ilçe özel eğitim hizmetleri kurulu tarafından yerleştirme kararı verilen öğrencilerin kayıt yaptırma oranı (%)	%50	%4	%10	%20	%30	%40	%70	6 ay	6 ay
PG 1.1.2. Okula yeni başlayan öğrencilerden uyum eğitimine katılanların oranı	%25	%10	%20	%30	%40	%50	%60	6 ay	6 ay
PG 1.1.3.Bir dönem devamsızlık yapan öğrencilerin oranı	%25	%34	%35	%45	%55	%65	%70	6 ay	6 ay
<b>Koordinatör Birim</b>	Okul-kurum idaresi								
<b>İş birliği Yapılacak Birimler</b>	Paydaşlar,öğretmenler								
<b>Riskler</b>	Sosyo-kültürel farklar. Hedefin anlaşılabilmesi. Paydaşların iş birliği yapmaması. Velilerle etkin iletişim kurulabilmesi. Devamsızlık nedenlerinin tam olarak bilinmemesi.								
<b>Stratejiler</b>	S.1.İl-ilçe özel eğitim hizmetleri kurulu tarafından yerleştirilme kararı verilen öğrencilerden kayıt yaptırmayanlar tespit edilerek önlemeye yönelik tedbirler alınacaktır. S.2.Okula yeni başlayan öğrencilere oryantasyon eğitimiyle okulun yapısı ve imkanları tanıtılarak uyumları sağlanacaktır. S.3.Devamsızlık sonucu ortaya çıkan olumsuz etkileri azaltmaya yönelik eğitim programları,sosyal etkinlikler,uzaktan öğrenme gibi telafi tedbirleri geliştirilecektir. S.4.Okul ortamı,öğrencilerin öğrenme motivasyonunu geliştirecek şekilde bilimsel,sosyal,kültürel,sanatsal ve sportif imkanları artırılabacaktır. S.5. Öğrencilerin örgün eğitimden ayrılma nedenlerine yönelik çalışmalar yapılacaktır								
<b>Maliyet Tahmini</b>	10.000								

<b>Tespitler</b>	Öğrencilerin okula erişim,devam ve okulu tamamlama oranları koşullar sağlandığı takdirde artacaktır. Velilerin de sürece etkin katılımı gereklidir. Öğrenci ihtiyaç,beklenti ve ilgisi ön planda olmalıdır.
<b>İhtiyaçlar</b>	Etkili bir okul-aile işbirliği Gerekli maddi kaynaklar Paydaşların etkin biçimde sürece dahil olması

<b>Tema 1</b>	Eğitim-Öğretime Erişim ve Katılım
<b>Amaç 1</b>	A.1.Öğrencilerin eğitim ve öğretime etkin katılımlarıyla süreci tamamlamalarını sağlamak.
<b>Hedef 1.2</b>	H.1.2 Öğrencilerin ders dışı etkinliklere katılımları artırılabacaktır.

Performans Göstergeleri	Hedefe Etkisi*	Başlangıç Değeri**	1. Yıl	2. Yıl	3. yıl	4. Yıl	5. Yıl	İzleme Sıklığı	Rapor Sıklığı
PG 1.2.1.Bir eğitim –öğretim yılında bilimsel,sosyal,kültürel,sanatsal,ve sportif alanlarda faaliyetlere katılan öğrenci oranı %	%50	%30	%40	%50	%60	%70	%100	6 ay	6 ay
PG 1.2.2.Yerel,ulusal ve uluslararasıetkinliklere katılan öğrenci oranı %	%50	%20	%30	%40	%50	%70	%100	6 ay	6 ay
<b>Koordinatör Birim</b>	Okul/kurum idaresi								
<b>İş birliği Yapılacak Birimler</b>	Okul /kurum idaresi ve Okul Rehberlik Servisi								
<b>Riskler</b>	Öğrencilerin, yeterli hazırbulunuşluğa sahip olamamaları Öğrecinin ilgi,dikkat ve ihtiyacını karşılamaktan uzak eğitim-öğretim ortamı Paydaşlar arasında meydana gelebilecek kopukluklar								
<b>Stratejiler</b>	S.1.Bilimsel,sosyal,kültürel,sanatsal ve sportif alanlarda kurum içi ve kurum dışı düzenlenen faaliyetler artırılabacaktır. S.2.Okul içinde başarıyı teşvik edecek yarışmalar düzenlenerek öğrencilerin ödüllendirilmesi sağlanmalıdır. S.3.Öğrencilerin yerel,ulusal,uluslararası etkinliklere katılmaları teşvik edilecektir.								
<b>Maliyet Tahmini</b>	30.000								
<b>Tespitler</b>	Etkili bir okul-aile işbirliği kültürü Olumlu bir okul iklimi Paydaşlarla etkin işbirliği								
<b>İhtiyaçlar</b>	Tüm paydaşlar işe koşularak eğitim öğretim sürecine yön verilmesi. Süreçte tüm paydaşların ilgi,beklenti ve ihtiyaçları dikkate alınmalıdır. Paydaşları sürecin her aşamasına dahil etmek. Kurumlar, kuruluşlar ve sivil toplum kuruluşlarıyla iş birliği sağlanmalıdır.								

<b>Tema 2</b>	Eđitim ve Öğretimde Kalite
<b>Amaç A2.</b>	A2. Öğrencilerin gelişimlerini bir bütün olarak desteklenmesini, ilgi, yetenek, değer, tutum ve kişilik özelliklerini keşfetmesini sağlamak.
<b>Hedef 2.1</b>	H2.1. Öğrencilerin gelişimlerini desteklemek için öğretmen, veli, yönetici ve okul içerisinde öğrenci ile iletişimde olan diğer kişilere kendilerini geliştirmeleri, ortak ve yeterli bir rehberlik anlayışı kazanmaları amacıyla çalışmalar yürütülecektir.

Performans Göstergeleri	Hedefe Etkisi*	Başlangıç Deđeri**	1. Yıl	2. Yıl	3. yıl	4. Yıl	5. Yıl	İzleme Sıklığı	Rapor Sıklığı
<b>PG 2.1.1. Müşavirlik hizmeti sunulan öğretmen oranı</b>	%50	%50	%60	%85	%90	%95	%100	6 ay	6 Ay
<b>PG 2.1.2. Müşavirlik hizmeti sunulan veli oranı</b>	%25	%25	%60	%85	%90	%95	%100	6 Ay	6 Ay
<b>PG 2.1.3. Müşavirlik hizmeti sunulan diğer kişilerin oranı</b>	%25	%25	%60	%85	%90	%95	%100	6 Ay	6 Ay
<b>Koordinatör Birim</b>	Rehberlik servisi								
<b>İş birliği Yapılacak Birimler</b>	Paydaşlar								
<b>Riskler</b>	Paydaşlar arası meydana gelebilecek kopukluk. Öğrencinin ilgi, beklenti, yetenek ve eğitsel alanlardaki hazırbulunuşluđunun yetersiz olabilmesi. Maddi imkan ve yetersizlikler. Tüm paydaşların sürece dahil edilememesi. Öğrencinin duyuşsal hazırbulunuşluđunun sürece girme noktasında yeterli olmaması								
<b>Stratejiler</b>	S1. Rehberlik ihtiyacı belirleme anketi sonuçlarından yararlanarak öğretmen, veli ve diğer kişilere yönelik yürütülecek çalışmalar belirlenecektir. S2. Belirlenen çalışmalar okul rehberlik ve psikolojik danışma programı kapsamında uygulanacaktır.								
<b>Maliyet Tahmini</b>	Her hangi bir maliyet yoktur.								
<b>Tespitler</b>	Öğrencinin ilgi, ihtiyaç, yetenek ve tutumu dikkate alınarak duyuşsal hazırbulunuşluđu kapsamında bir süreç tasarlanabilir. Elde edilen ölçme-deđerlendirme sonuçlarıyla öğrenen merkezli bir süreç tasarlanabilir. Paydaşlarla bir araya gelerek süreç etkili hale getirilebilir. Velileri de sürece dahil etmek suretiyle eğitim-öđretimde verim artırılabilir.								
<b>İhtiyaçlar</b>	Öğrenci düzeyine, ilgi, yetenek ve hazırbulunuşluđuna uygun bir süreç tasarımı. Teknolojik donanıma ve imkana tüm öğrencilerin aynı şekilde ulaşmaması. Etkili bir paydaş işbirliği.								

<b>Tema 2</b>	Eđitim ve Öğretimde Kalite
<b>Amaç A.2.</b>	A.2.Öğrencilerin gelişimlerini bir bütün olarak desteklenmesini, ilgi,yetenek, değer,tutum ve kişilik özelliklerini keşfetmesini sağlamak.
<b>Hedef H.2.1.</b>	H.2.1.Öğrencilerin bir bütün olarak gelişimlerini desteklemek ve gelişimlerini olumsuz yönde etkileyebilecek risk etmenlerini azaltmak, koruyucu etmenleri artırmak amacıyla çalışmalar yürütülecektir.

Performans Göstergeleri	Hedefe Etkisi*	Başlangıç Deđeri**	1. Yıl	2. Yıl	3. yıl	4. Yıl	5. Yıl	İzleme Sıklığı	Rapor Sıklığı
<b>PG 2.1.1.Sosyal duygusal gelişim alanına yönelik çalışma yapılan öğrenci oranı %</b>	%100	%17	%30	%60	%70	%90	%100	6 Ay	6 Ay
<b>Koordinatör Birim</b>	Rehberlik Servisi								
<b>İş birliđi Yapılacak Birimler</b>	Paydaşlar Okul Rehberlik Servisi								
<b>Riskler</b>	Öğrencinin katılım sağlamaya uzak durması Materyallere ulaşım zorluđu Paydaşlar arası işbirliđinin yetersiz olması								
<b>Stratejiler</b>	S.1.Rehberlik ihtiyacı belirleme anketi sonuçlarından yararlanarak gelişim alanlarına yönelik öğrencilerle yürütülecek çalışmalar belirlenecektir. S.2.Belirlenen çalışmalar okul rehberlik ve psikolojik danışma programı kapsamında uygulanacaktır.								
<b>Maliyet Tahmini</b>	10.000								
<b>Tespitler</b>	Etkin ölçme araçlarıyla rehberlik servisince ilgi,tutum,hazırbulunuşluk düzeyleri belirlenebilir. Öğrencilere uygulanacak anketlerle tutum ölçekleriyle, öğrencinin bir bütün olarak sosyal duygusal alanda, akademik gelişim alanında ve kariyer gelişim alanında hazırbulunuşluğu ortaya konur.								
<b>İhtiyaçlar</b>	Öğrencinin hazıroluş hali Öğrencinin sürece etkin katılımı ve gereken duyuşsal hazırbulunuşluđu sahip olması. Paydaşlar arası işbirliđi Etkin ölçme araçları								

<b>Tema 3.</b>	Kurumsal Kapasite
<b>Amaç A.3.</b>	A3. Yönetici,öğretmen ve diğer personelin bilgi, beceri ve mesleki yeterliliklerini geliştirmeleri için eğitim almaları sağlanacaktır.
<b>Hedef 3.1.</b>	H3.1. Okuldaki yönetici ve öğretmenlerin bilgi,beceri ve mesleki yeterliliklerinin artırılmasına yönelik çalışmalar yapılacaktır.

Performans Göstergeleri	Hedefe Etkisi*	Başlangıç Değeri**	1. Yıl	2. Yıl	3. yıl	4. Yıl	5. Yıl	İzleme Sıklığı	Rapor Sıklığı
<b>PG 3.1.1 Düzenlenen eğitim sayısı</b>	%50	10	20	30	40	50	60	6 Ay	6 Ay
<b>PG 3.1.2 Eğitime katılan yönetici ve öğretmen sayısı</b>	%50	40	50	60	70	80	90	6 Ay	6 Ay
<b>Koordinatör Birim</b>	Okul-kurum idaresi								
<b>İş birliği Yapılacak Birimler</b>	Paydaşlar								
<b>Riskler</b>	Mali yetersizlikler Yapılacak çalışmaların, ilgi çekici olamayışı Beklenti,ilgi ve ihtiyaçları karşılamaktan uzak olan çalışmalar İçeriklerin çok uzun yada çok kısa zaman dilimlerini kapsıyor olması İlgi,ihtiyaç,beklenti ve yeteneklerin saptanmadan bir süreç hazırlanması								
<b>Stratejiler</b>	S.1 Yönetici ve öğretmenlerin bilgi,beceri ve mesleki yeterliliklerinin geliştirilmesine yönelik fırsatlar sağlanacaktır.								
<b>Maliyet Tahmini</b>	50.000								
<b>Tespitler</b>	Yapılan paydaş anketleri sonucunda yönetici ve öğretmenlerin bilgi,beceri ve mesleki yeterliliklere uygun fırsatlar sağlanabilir. Çağın gerektirdiği beceri ve kazanımlarla mesleki yeterlilikler geliştirilebilir. Yapılan ihtiyaç analizi çalışmaları sonucunda yönetici ve öğretmenlerin bilgi,beceri ve mesleki yeterliliklere uygun fırsatlar sağlanabilir.								
<b>İhtiyaçlar</b>	<b>Sürecin başından itibaren etkili bir paydaş işbirliği sağlanması</b> <b>Süreç ekonomik olmalıdır</b> <b>Gerçekçi hedefler belirlenerek zamandan ve maliyetten tasarruf sağlanmalıdır.</b> Sürecin bir aksama olmaması için, süreç başından itibaren planlı yürütülmeli,ilgi, ihtiyaçlar ve tutumlar sürecin başında belirlenmelidir. Sürecin gerektirdiği bilgi,beceri ve donanımlar için önceden belirlenmiş ön hazır bulunuşluklar belirlenmelidir.								



<b>Tema 3</b>	Kurumsal Kapasite
<b>Amaç A3.</b>	A3. Yönetici,öğretmen ve diğer personelin bilgi, beceri ve mesleki yeterliliklerini geliştirmeleri için eğitim almaları sağlanacaktır
<b>Hedef 3.2.</b>	H3.2.Ailelere yönelik bilgi,beceri ve tutumların geliştirilmesine yönelik çalışmalar yapılacaktır.

Performans Göstergeleri	Hedefe Etkisi*	Başlangıç Değeri**	1. Yıl	2. Yıl	3. yıl	4. Yıl	5. Yıl	İzleme Sıklığı	Rapor Sıklığı
<b>PG 4.2.1 Düzenlenen eğitim sayısı</b>	%50	10	15	20	25	30	35	6 Ay	6 Ay
<b>PG 4.2.2 Eğitime katılan kişi sayısı</b>	%50	41	43	44	45	46	47	6 Ay	6 Ay
<b>Koordinatör Birim</b>	Okul Rehberlik Servisi								
<b>İş birliği Yapılacak Birimler</b>	Paydaşlar, Okul Aile Birliği, Sivil Toplum Kuruluşları								
<b>Riskler</b>	<p>Ön yargılar, olumsuz tutumlar</p> <p>Maddi olanakların kısıtlı olması</p> <p>Ailelere yönelik bilgi,beceri ve tutumların geliştirilmesine yönelik çalışmaların net olarak belirlenememesi</p> <p>Önceliklerin saptanamaması</p> <p>İlgi,ihtiyaç ve tutumların zaman içinde değişkenlik gösterecek olması</p>								
<b>Stratejiler</b>	S.1 Eğitimlerin düzenlenmesine ilişkin ilgili kurum ve kuruluşlarla işbirliği yapılacaktır.								
<b>Maliyet Tahmini</b>	20.000								
<b>Tespitler</b>	<p><b>Paydaş katılımını etkili hale getirmek ve okul-aile birliği etkileşimini artırmak için ilgi,beklenti ve ihtiyaçlar dahilinde eğitimler verilmelidir.</b></p> <p><b>Eğitimlerin düzenlenmesine ilişkin gerekli ön koşul duyuşsal hazırbuluşluklar belirlenecektir.</b></p>								
<b>İhtiyaçlar</b>	<p><b>Etkin bir okul-aile işbirliği sağlanmalıdır.</b></p> <p><b>Verilecek eğitimlere ilişkin tüm paydaşların katılımı sağlanmalıdır.</b></p> <p><b>Eğitimler öncesi gerekli hazırbuluşluk, ilgi, ihtiyaç, beklentiler göz önünde bulundurulmalıdır.</b></p> <p>Eğitimlerin düzenlenmesine ilişkin ilgili kurum ve kuruluşlarla işbirliği yapılmalıdır. Eğitimler öncesi gereken yer, zaman ve gerekli işbirlikleri dikkate alınmalıdır.</p>								

## Okul Psikolojik Danışma ve Rehberlik Servisi Stratejik Planı

<b>Tema</b>	Eğitim ve Öğretimde Kalite
<b>Amaç 1</b>	A1.Okulda sunulan rehberlik ve psikolojik danışma servislerinin hizmet kalitesinin artırılması.
<b>Hedef 1.1</b>	H1.1. Öğrencinin gelişimini desteklemek için öğretmen , veli, yönetici ve okul içerisinde öğrenci ile iletişimde olan diğer kişilere kendilerini geliştirmeleri, ortak ve yeterli bir rehberlik anlayışı kazanmaları amacıyla çalışmalar yürütülecektir.

Performans Göstergeleri	Hedef Etkisi	Başlangıç Değeri	1. Yıl	2. Yıl	3. yıl	4. Yıl	5. Yıl	İzleme Sıklığı	Rapor Sıklığı
<b>PG 1.1.1 Müşavirlik hizmeti sunulan öğretmen oranı</b>	%25	%55	%60	%85	%90	%95	%100	6 Ay	6 Ay
<b>PG 1.1.2 Müşavirlik hizmeti sunulan veli oranı</b>	%25	%55	%60	%85	%90	%95	%100	6 Ay	6 Ay
<b>PG 1.1.3 Müşavirlik hizmeti sunulan diğer kişilerin oranı</b>	%50	%55	%60	%85	%90	%95	%100	6 Ay	6 Ay
<b>Koordinatör Birim</b>	Okul Rehberlik ve Psikolojik Danışma Servisi								
<b>İş birliği Yapılacak Birimler</b>	Okul/kurum idaresi ve Paydaşlar								
<b>Riskler</b>	Ebeveyn tutumu Kazalar Çoklu engel Ruhsal durum								
<b>Stratejiler</b>	S1. Rehberlik ihtiyacı belirleme anketi sonuçlarından yararlanarak öğretmen,veli ve diğer kişilere yönelik yürütülecek çalışmalar belirlenecektir. S2. Belirlenen çalışmalar okul rehberlik ve psikolojik danışma programı kapsamında uygulanacaktır.								
<b>Maliyet Tahmini</b>	Hedefin gerçekleşmesine ilişkin ihtiyaç duyulan toplam tahmini maliyete yer verilir.								
<b>Tespitler</b>	Ebeveyn tutumu Çoklu engel Ruhsal durum								
<b>İhtiyaçlar</b>	Tüm velilere ulaşma imkanında kısıtlama olduğu için teşvik etmeye yönelik çalışmalar sağlanmalıdır. Düşük internet hızının giderilmesine yönelik çalışmaların planlanması Sosyo-ekonomik düzeyi düşük velilerin var olması dezavantaj olup çeşitli etkinliklerle farkındalık düzeylerinin artırılması.								

<b>Tema</b>	Eđitim ve Öğretimde Kalite
<b>Amaç 1</b>	A1.Okulda sunulan rehberlik ve psikolojik danışma servislerinin hizmet kalitesinin artırılması
<b>Hedef 1.2</b>	H1.2. Öğrencilerin bir bütün olarak gelişimlerini desteklemek ve gelişimlerini olumsuz yönde etkileyebilecek risk etmenlerini azaltmak, koruyucu etmenleri artırmak amacıyla çalışmalar yürütülecektir.

Performans Göstergeleri	Hedef Etkisi *	Başlangıç Deđeri*	1. Yıl	2. Yıl	3. yıl	4. Yıl	5. Yıl	İzleme Sıklığı	Rapor Sıklığı
<b>PG 1.2.1. Bireysel psikolojik danışma yapılan öğrenci oranı</b>	%50	%35	%40	%50	%70	%80	%100	6 Ay	6 Ay
<b>PG 1.2.2. Psikososyal müdahale kapsamında çalışma yapılan öğrenci oranı</b>	%50	%35	%40	%50	%70	%80	%100	6 Ay	6 Ay
<b>Koordinatör Birim</b>	Rehberlik Servisi								
<b>İş birliđi Yapılacak Birimler</b>	Okul/kurum idaresi Paydaşlar								
<b>Riskler</b>	Ebeveyn tutumu Kazalar Çoklu engel Ruhsal durum								
<b>Stratejiler</b>	S1. Okul risk haritaları sonuçları doğrultusunda çalışma yapılması gereken öğrenciler belirlenecektir. S2. Belirlenen öğrencilerle bireysel veya grupla çalışmalar yürütülecektir.								
<b>Maliyet Tahmini</b>	10.000								
<b>Tespitler</b>	Çoklu engeller Ebeveyn tutumu Çoklu tutum Ruhsal durum								
<b>İhtiyaçlar</b>	Tüm velilere ulaşma imkanında kısıtlama olduđu için teşvik Düşük internet hızının giderilmesine yönelik çalışmaların planlanması Sosyo-ekonomik düzeyi düşük velilerin var olması dezavantaj olup çeşitli etkinliklerle farkındalık düzeylerinin artırılması								

#### 4.1 Tahmini Maliyet Tablosu

	2024	2025	2026	2027	2028	Toplam Maliyet
<b>Amaç 1</b>	40.000	50.000	60.000	70.000	80.000	300.000 TL
<b>Hedef 1.1</b>	20.000	30.000	40.000	50.000	60.000	200.000 TL
<b>Hedef 1.2</b>	20.000	30.000	40.000	50.000	60.000	200.000 TL
<b>Amaç 2</b>	10.000	20.000	30.000	40.000	50.000	150.000 TL
<b>Hedef 2.1</b>	0	0	0	0	0	0
<b>Hedef 2.2</b>	10.000	20.000	30.000	40.000	50.000	150.000 TL
<b>Amaç 3</b>	70.000	80.000	90.000	100.000	110.000	450.000 TL
<b>Amaç 3.1</b>	35.000	45.000	55.000	65.000	75.000	275.000 TL
<b>Amaç 3.2</b>	35.000	45.000	55.000	65.000	75.000	275.000 TL
<b>Genel Yönetim Giderleri</b>	500.000	600.000	700.000	800.000	900.000	3.500.000 TL
<b>TOPLAM</b>	740.000	920.000	1.100.000	1.280.000	1.460.000	5.500.000 TL

## 5. İzleme ve Değerlendirme Şablonu

2024-2025 Eğitim Öğretim Yılı Stratejik Plan İzleme ve Değerlendirme Tablosu					
A1	Öğrencilerin öğrenmesi, gelişmesi ve büyümesi için fırsatları genişletmek amacıyla okul, aile ve toplum arasında güçlü bağlantılar geliştirilecektir.				
H1.1	Öğrenci başarısını desteklemek için ailelere eğitim verilecektir.				
Hedef 1.1	%90				
Performansı	Okul yönetim kadrosu				
Sorumlu Birim	Okul yönetim kadrosu				
Performans Göstergesi	Hedef Etkisi (%)	Plan Dönemi Başlangıç Değeri (A)	İzleme Dönemindeki Yıl Sonu Hedeflenen Değer (B)	İzleme Dönemindeki Gerçekleşme Değeri (C)	Performans (%) (CA)(BA)
PG 1.1.1 Her dönem sınıf velilerine yönelik düzenlenen etkinliksayısı	60	0	1	1	100
PG 1.1.2 En az bir aile eğitimi alan veli oranı (yüzde)	40	25	75	75	100
Hedefe İlişkin Değerlendirmeler					

2024-2028 dönemini kapsayan stratejik plan için 2023 yılsonu değeridir.

Her yılın ilk altı ayında, ilgili hedefe ait performans göstergelerinin performans düzeyi dikkate alınarak izlemenin yapıldığı yılın sonu itibariyle hedeflenen değere ulaşıp ulaşılmayacağına analizi yapılır. Hedeflenen değere ulaşılmasını engelleyecek hususlar ve riskler varsa değerlendirilir. Hedeflenen değere ulaşılmasını sağlayacak temel tedbirler kısaca yer verilir.

**EKLER:****Ek-1 Paydaş Anketleri**

NO	ÖĞRETMENLER İÇİNKONU BAŞLIKLARI					
		Kesinlikle Katılıyorum	Katılıyorum	Kararsızım	Kesinlikle Katılmıyorum	Katılmıyorum
01-	Okulun misyonu ve vizyonunu tam olarak anlıyorum.	( )	( )	( )	( )	( )
02-	Okulda eğitim ve yönetim kalitesi sürekli olarak gelişiyor.	( )	( )	( )	( )	( )
03-	Okul temiz ve hijyeniktir.	( )	( )	( )	( )	( )
04-	Okul, öğrencilerin ve personelin güvenliğini sağlamak için uygun güvenlik önlemleri alır.	( )	( )	( )	( )	( )
05-	Okul, yeni kabul edilen öğrencilere uygun desteği sağlar.	( )	( )	( )	( )	( )
06-	Okulumuz mesleki yeterliliğimizi geliştirmek için eğitim fırsatları sunuyor.	( )	( )	( )	( )	( )
07-	Okul yönetimimiz öğretmenleri etkin bir şekilde yönlendirir.	( )	( )	( )	( )	( )
08-	Okulumuz, öğrencilerin öğrenme ilgisini uyandıracak bir öğrenme ortamı oluşturmuştur.	( )	( )	( )	( )	( )
09-	Etkili bir öğretmen olmak için ihtiyaç duyduğum kaynaklara erişimim var.	( )	( )	( )	( )	( )
10-	Bana sunulan kaynakları kullanmak için gerekli eğitime sahibim.	( )	( )	( )	( )	( )
11-	Okulumuzun, farklı ihtiyaçları olan öğrencileri desteklemek için etkin bir politikası vardır.	( )	( )	( )	( )	( )
12-	Okulumuz müfredat uygulamasını etkin bir şekilde izler.	( )	( )	( )	( )	( )
13-	Okulumuz, velilere uygun etkinlikler düzenlemektedir.	( )	( )	( )	( )	( )
14-	Diğer öğretmenlerle iş birliği yaparım.	( )	( )	( )	( )	( )
15-	Okul personeli arasında dostane bir ilişki sürdürülür.	( )	( )	( )	( )	( )
16-	Takım ruhumuz ve moralimiz yüksek.	( )	( )	( )	( )	( )
17-	Okulumuza aidiyet hissediyorum.	( )	( )	( )	( )	( )

NO	VELİLER İÇİN KONU BAŞLIKLARI	Kesinlikle	Katılıyorum	Kararsızım	Kesinlikle	Katılmıyorum
		<input type="radio"/>	<input type="radio"/>	<input type="radio"/>	<input type="radio"/>	<input type="radio"/>
01-	Okulun misyonu ve vizyonunu tam olarak anlıyorum.	<input type="radio"/>	<input type="radio"/>	<input type="radio"/>	<input type="radio"/>	<input type="radio"/>
02-	Okulda eğitim ve yönetim kalitesi sürekli olarak gelişiyor.	<input type="radio"/>	<input type="radio"/>	<input type="radio"/>	<input type="radio"/>	<input type="radio"/>
03-	Okul temiz ve hijyeniktir.	<input type="radio"/>	<input type="radio"/>	<input type="radio"/>	<input type="radio"/>	<input type="radio"/>
04-	Okul, öğrencilerin ve personelin güvenliğini sağlamak için uygun güvenlik önlemleri alır.	<input type="radio"/>	<input type="radio"/>	<input type="radio"/>	<input type="radio"/>	<input type="radio"/>
05-	Okul, yeni kabul edilen öğrencilere uygun desteği sağlar.	<input type="radio"/>	<input type="radio"/>	<input type="radio"/>	<input type="radio"/>	<input type="radio"/>
06-	Okul, çocuğumun okumaya olan ilgisini geliştirmesine yardımcı olabilir.	<input type="radio"/>	<input type="radio"/>	<input type="radio"/>	<input type="radio"/>	<input type="radio"/>
07-	Okul çocuğumun öğrenme ilgisini güçlendiriyor.	<input type="radio"/>	<input type="radio"/>	<input type="radio"/>	<input type="radio"/>	<input type="radio"/>
08-	Okul çocuğumun ahlaki gelişimini teşvik edebilir.	<input type="radio"/>	<input type="radio"/>	<input type="radio"/>	<input type="radio"/>	<input type="radio"/>
09-	Okulda kullanılan değerlendirme yöntemleri çocuğumun gelişimini tüm yönleriyle anlamama yardımcı oluyor.	<input type="radio"/>	<input type="radio"/>	<input type="radio"/>	<input type="radio"/>	<input type="radio"/>
10-	Okul, çocuğumun öğrenme performansı ve gelişimi hakkında beni iyi bilgilendiriyor.	<input type="radio"/>	<input type="radio"/>	<input type="radio"/>	<input type="radio"/>	<input type="radio"/>
11-	Okul çocuğuma duygusal rahatsızlık ve öğrenme güçlükleri ile karşılaştığımda yeterli desteği ve rehberlik sağlar.	<input type="radio"/>	<input type="radio"/>	<input type="radio"/>	<input type="radio"/>	<input type="radio"/>
12-	Öğretmenlerin benimle iletişim kurma yöntemlerinden memnunum.	<input type="radio"/>	<input type="radio"/>	<input type="radio"/>	<input type="radio"/>	<input type="radio"/>
13-	Herhangi bir problem durumunda müdür endişelerime cevap veriyor.	<input type="radio"/>	<input type="radio"/>	<input type="radio"/>	<input type="radio"/>	<input type="radio"/>
14-	Okulda, velilerin ihtiyaçlarına uygun eğitim faaliyetleri düzenlenir.	<input type="radio"/>	<input type="radio"/>	<input type="radio"/>	<input type="radio"/>	<input type="radio"/>
15-	Okul, çocukların gelişimini desteklemek için velilerle iyi bir ilişki kurar.	<input type="radio"/>	<input type="radio"/>	<input type="radio"/>	<input type="radio"/>	<input type="radio"/>
16-	Okul, aktif veli katılımını teşvik eder.	<input type="radio"/>	<input type="radio"/>	<input type="radio"/>	<input type="radio"/>	<input type="radio"/>
17-	Okulun veli etkinliklerine aktif olarak katılıyorum.	<input type="radio"/>	<input type="radio"/>	<input type="radio"/>	<input type="radio"/>	<input type="radio"/>
18-	Bir veli olarak okula aidiyet hissediyorum.	<input type="radio"/>	<input type="radio"/>	<input type="radio"/>	<input type="radio"/>	<input type="radio"/>
19-	Çocuğumun ev ödevlerini tamamlamasını sağlarım.	<input type="radio"/>	<input type="radio"/>	<input type="radio"/>	<input type="radio"/>	<input type="radio"/>
20-	Çocuğumu okumaya teşvik ederim.	<input type="radio"/>	<input type="radio"/>	<input type="radio"/>	<input type="radio"/>	<input type="radio"/>
21-	Çocuğumun her gün okula gitmesini sağlarım.	<input type="radio"/>	<input type="radio"/>	<input type="radio"/>	<input type="radio"/>	<input type="radio"/>
22-	Çocuğumun eğitiminde aktif bir ortağım.	<input type="radio"/>	<input type="radio"/>	<input type="radio"/>	<input type="radio"/>	<input type="radio"/>

## Ek-2 Hedef Kartları 1

<b>TEMA: Eğitim-Öğretime Erişim ve Katılım</b>	
Okul/Kurum Türü: Özel Eğitim Uygulama Okulu	
Amaç	A1.Öğrencilerin eğitim ve öğretime etkin katılımlarıyla süreci tamamlamalarını sağlamak.
Hedef	H.1.1. Öğrencilerin okula erişim, devam ve okulu tamamlama oranları artırılabacaktır.
Performans Göstergeleri	PG 1.1.1. İl-ilçe özel eğitim hizmetleri kurulu tarafından yerleştirme kararı verilen öğrencilerin kayıt yaptıırma oranı (%) PG 1.1.2 Okula yeni başlayan öğrencilerden uyum eğitimine katılanların oranı PG 1.1.3. Bir dönem devamsızlık yapan öğrencilerin oranı
Stratejiler	S.1. İl-ilçe eğitim hizmetleri kurulu tarafından yerleştirilme kararı verilen öğrencilerden kayıt yaptıırmayanlar tespit edilerek önlemeye yönelik tedbirler alınacaktır. S.2. Okula yeni başlayan öğrencilere oryantasyon eğitimiyle okulun yapısı ve imkanları tanıtılarak uyumları sağlanacaktır. S.3. Devamsızlık sonucu ortaya çıkan olumsuz etkileri azaltmaya yönelik eğitim programları,sosyal etkinlikler,uzaktan öğrenme gibi telafi tedbirleri geliştirilecektir. S.4. Okul ortamı,öğrencilerin öğrenme motivasyonunu geliştirecek şekilde bilimsel,sosyal,kültürel,sanatsal ve sportif imkanları artırılabacaktır. S.5. Öğrencilerin örgün eğitimden ayrılma nedenlerine yönelik çalışmalar yapılacaktır

### Hedef Kartı:2

<b>TEMA: Eğitim-Öğretime Erişim ve Katılım</b>	
Okul/Kurum Türü: Özel Eğitim Uygulama Okulu	
Amaç	A.1.Öğrencilerin eğitim ve öğretime etkin katılımlarıyla süreci tamamlamalarını sağlamak.
Hedef	H.1.2.Öğrencilerin ders dışı etkinliklere katılımları sağlanacaktır.
Performans Göstergeleri	PG.1.2.1. Bir eğitim öğretim yılında bilimsel,sosyal,kültürel,sanatsal ve sportif alanlarda faaliyetlere katılan öğrenci oranı % PG 1.2.2.Yerel,ulusal, uluslararası etkinliklere katılan öğrenci oranı %
Stratejiler	S1. Bilimsel,sosyal,kültürel,sanatsal ve sportif alanlarda kurum içi ve kurum dışı düzenlenen faaliyetler artırılabacaktır. S2. Okul içinde başarıyı teşvik edecek yarışmalar düzenlenerek öğrencilerin ödüllendirilmesi sağlanmalıdır. S3. Öğrencilerin yerel,ulusal,uluslararası etkinliklere katılmaları teşvik edilecektir



### Hedef Kartı:3

<b>TEMA:Eđitim ve Öğretimde Kalite</b>	
Okul/Kurum Türü: Özel Eğitim Uygulama Okulu	
Amaç	A2. Öğrencilerin gelişimlerini bir bütün olarak desteklenmesini, ilgi, yetenek, değer, tutum ve kişilik özelliklerini keşfetmesini sağlamak.
Hedef	H2.1. Öğrencilerin gelişimlerini desteklemek için öğretmen, veli,yönetici ve okul içerisinde öğrenci ile iletişimde olan diğer kişilere kendilerini geliştirmeleri,ortak ve yeterli bir rehberlik anlayışı kazanmaları amacıyla çalışmalar yürütülecektir.
Performans Göstergeleri	PG.2.1.1. Müşavirlik hizmeti sunulan öğretmen oranı PG.2.1.2. Müşavirlik hizmeti sunulan veli oranı PG.2.1.3.Müşavirlik hizmeti sunulan diğer kişilerin oranı
Stratejiler	S1. Rehberlik ihtiyacı belirleme anketi sonuçlarından yararlanarak öğretmen,veli ve diğer kişilere yönelik yürütülecek çalışmalar belirlenecektir. S2. Belirlenen çalışmalar okul rehberlik ve psikolojik danışma programı kapsamında uygulanacaktır.

### Hedef Kartı:4

<b>TEMA:Eđitim ve Öğretimde Kalite</b>	
Okul/Kurum Türü: Özel Eğitim Uygulama Okulu	
Amaç	A2. Öğrencilerin gelişimlerini bir bütün olarak desteklenmesini, ilgi, yetenek, değer, tutum ve kişilik özelliklerini keşfetmesini sağlamak.
Hedef	H2.1. Öğrencilerin bir bütün olarak gelişimlerini desteklemek ve gelişimlerini olumsuz yönde etkileyebilecek risk etmenlerini azaltmak,koruyucu etmenleri artırmak amacıyla çalışmalar yürütülecektir.
Performans Göstergeleri	PG 2.1.1. Sosyal duygusal gelişim alanına yönelik çalışma yapılan öğrenci oranı %
Stratejiler	S1.Rehberlik ihtiyacı belirleme anketi sonuçlarından yararlanarak gelişim alanlarına yönelik öğrencilerle yürütülecek çalışmalar belirlenecektir. S2.Belirlenen çalışmalar okul rehberlik ve psikolojik danışma programı kapsamında uygulanacaktır.

## Hedef Kartı: 5

<b>TEMA: Kurumsal Kapasite</b>	
Okul/Kurum Türü: Özel Eğitim Uygulama Okulu	
Amaç	A 3.Yönetici,öğretmen ve diğer personelin bilgi,beceri ve mesleki yeterliliklerini geliştirmeleri için eğitim almaları sağlanacaktır.
Hedef	H 3.1.Okuldaki yönetici ve öğretmenlerin bilgi,beceri ve mesleki yeterliliklerinin artırılmasına yönelik çalışmalar yapılacaktır.
Performans Göstergeleri	PG 3.1.1.Düzenlenen eğitim sayısı PG 3.1.2.Eğitime katılan yönetici ve öğretmen sayısı
Stratejiler	S 1.Yönetici ve öğretmenlerin bilgi,beceri ve mesleki yeterliliklerinin geliştirilmesine yönelik fırsatlar sağlanacaktır.

## Hedef Kartı: 6

<b>TEMA: Kurumsal Kapasite</b>	
Okul/Kurum Türü: Özel Eğitim Uygulama Okulu	
Amaç	A 3.Yönetici,öğretmen ve diğer personelin bilgi,beceri ve mesleki yeterliliklerini geliştirmeleri için eğitim almaları sağlanacaktır.
Hedef	H 3.2.Ailelere yönelik bilgi,beceri ve tutumların geliştirilmesine yönelik çalışmalar yapılacaktır.
Performans Göstergeleri	PG 3.2.1.Düzenlenen eğitim sayısı PG 3.2.2.Eğitime katılan kişi sayısı
Stratejiler	S1.Eğitimlerin düzenlenmesine ilişkin ilgili kurum ve kuruluşlarla işbirliği yapılacaktır.

## Okul Rehberlik ve Psikolojik Danışma Servisi Hedef Kartı 1

<b>TEMA: Eğitim ve Öğretimde Kalite</b>	
Okul/Kurum Türü: Okul Rehberlik ve Psikolojik Danışma Servisi	
Amaç	A1.Okulda sunulan Rehberlik ve Psikolojik Danışma Servislerinin hizmet kalitesinin artırılması.
Hedef	H1.1.Öğrencinin gelişimini desteklemek için öğretmen,veli,yönetici ve okul içerisinde öğrenci ile iletişimde olan diğer kişilere kendilerini geliştirmeleri,ortak ve yeterli bir rehberlik anlayışı kazanmaları amacıyla çalışmalar yürütülecektir.
Performans Göstergeleri	PG 1.1.1.Müşavirlik hizmeti sunulan öğretmen oranı. PG 1.1.2.Müşavirlik hizmeti sunulan veli oranı. PG 1.1.3.Müşavirlik hizmeti sunulan diğer kişilerin oranı.
Stratejiler	S1.Rehberlik ihtiyacı belirleme anketi sonuçlarından yararlanarak öğretmen,veli ve diğer kişilere yönelik yürütülecek çalışmalar belirlenecektir. S2.Belirlenen çalışmalar Okul Rehberlik ve Psikolojik Danışma programı kapsamında uygulanacaktır.

## Okul Rehberlik ve Psikolojik Danışma Servisi Hedef Kartı 2

<b>TEMA: Eğitim ve Öğretimde Kalite</b>	
Okul/Kurum Türü: Okul Rehberlik ve Psikolojik Danışma Servisi	
Amaç	A1.Okulda sunulan Rehberlik ve Psikolojik Danışma Servislerinin hizmet kalitesinin artırılması.
Hedef	H1.2.Öğrencilerin bir bütün olarak gelişimlerini desteklemek ve gelişimlerini olumsuz yönde etkileyebilecek risk etmenlerini azaltmak, koruyucu etmenleri artırmak amacıyla çalışmalar yürütülecektir.
Performans Göstergeleri	PG1.2.1.Bireysel psikolojik danışma yapılan öğrenci oranı PG1.2.2.Psikososyal müdahale kapsamında çalışma yapılan öğrenci oranı.
Stratejiler	S1.Okul risk haritaları sonuçları doğrultusunda çalışma yapılması gereken öğrenciler belirlenecektir. S2.Belirlenen öğrencilerle bireysel veya grupta çalışmalar yürütülecektir.